A wide-angle landscape photograph showing a stark contrast between a cleared, brown, and debris-strewn area in the foreground and a dense, green forest in the background. The sky is overcast with soft, diffused light.

EUROPESE CONSUMPTIE EN DE AANHOUDEDE DRUK OP DE NATUUR BUITEN HAAR GRENZEN

SAMENVATTING



De Braziliaanse Cerrado omvat meer dan 200 miljoen hectare droge bossen, savannes met bomen en heesters, galerijwouden en graslanden. Dit is de savanne met de rijkste biodiversiteit op aarde. De Cerrado speelt een essentiële rol in de Braziliaanse watercyclus en is de bron van 8 van de 12 rivierbekkens van het land. Grootschalige veeteelt en landbouw zijn in de voorbije vier decennia snel toegenomen in de regio. Ongeveer de helft van de oorspronkelijke vegetatie is verwoest. Bijna tien miljoen hectare inheemse vegetatie, waaronder drie miljoen hectare bossen (ongeveer een derde van de bosoppervlakte in 2000), is tussen 2004 en 2017 omgevormd. De huidige ontginning zou de neerslag kunnen verminderen en de lokale temperatuur verhogen. Dat zou de resterende vegetatie, het levensonderhoud en de overige landbouw in de regio in gevaar kunnen brengen. De Cerrado is sinds lang de 'opgeofferde zone' van Brazilië vanwege de relatief zwakke bescherming door de boswetgeving en het systeem van beschermde zones. De wetgeving legt de meeste ontbossings- en conversieactiviteiten dus niets in de weg.

Dit rapport is opgesteld door WWF op basis van gegevens van Pendrill et al. (2020) en Trase, gecompileerd door het Stockholm Environment Institute / Trase – een gezamenlijk initiatief van het SEI en Global Canopy (www.trase.earth).

Hoofdauteurs: Béatrice Wedeux (WWF-België) en Anke Schulmeister-Oldenhove (WWF-EU)

Communicatie: Sophie Bauer (WWF-EU)

Revisie: Barney Jeffries, www.swim2birds.co.uk

Ontwerp: Doug Dawson Creative, www.dougdawson.co.uk

Coverfoto: © Paralaxis / iStock

April 2021

OVER WWF

WWF is een onafhankelijke natuurbehoudsorganisatie met een actief netwerk in meer dan 100 landen en de steun van bijna 5 miljoen leden. WWF zet zich in om de aantasting van het natuurlijke milieu van de planeet een halt toe te roepen en een toekomst te bouwen waarin de mens in harmonie leeft met de natuur, door de biodiversiteit van de wereld te beschermen, hernieuwbare natuurlijke hulpbronnen duurzaam te benutten en verontreiniging en verspilling tegen te gaan.

Het Europees beleidsbureau (EPO) van WWF draagt bij aan WWF's wereldwijde missie door de impact van het EU-beleid in Europa en de rest van de wereld mee vorm te geven.



© Tekst 2021 WWF. Alle rechten voorbehouden. Dit programma wordt gesteund door de Europese Unie. WWF is als enige verantwoordelijk voor de inhoud van deze publicatie, die in geen geval mag worden beschouwd als een weergave van de standpunten van de Europese Unie.

© Bento Viana / WWF Brazil

SAMENVATTING

Overal ter wereld verdwijnen bossen en andere natuurlijke ecosystemen, zoals graslanden, waterrijke gebieden en savannes in een alarmerend tempo. Dat draagt bij tot de klimaatverandering, het verlies van biodiversiteit en de levensbelangrijke diensten die de natuur verleent.

De uitbreiding van de landbouw in tropische gebieden was tussen 2005 en 2017 verantwoordelijk voor de conversie van 5 miljoen hectare bos in landbouwgrond. Dit blijft de grootste bedreiging voor de bossen en andere natuurlijke ecosystemen. Aangezien de landbouwgrondstoffen die aan de bron liggen van de ontbossing in de tropen en de conversie van ecosystemen, deel uitmaken van de internationale handel, is de strijd tegen het probleem niet alleen de verantwoordelijkheid van de producerende landen: de importerende landen moeten eveneens optreden.

De voorbije maanden heeft de EU aangekondigd dat ze maatregelen wil nemen tegen de ontbossing en de andere gevolgen op milieu en mensenrechten door de Europese consumptie. Dit rapport over de impact van die Europese consumptie op de wereldwijde vernietiging van de natuur is bedoeld om deze inspanning te steunen. Het reikt nieuwe gegevens en perspectieven aan over de rol van de EU in ontbossing en conversie als gevolg van de import, het gebruik en de consumptie van cruciale landbouwgrondstoffen.

De gegevens waarnaar het verslag verwijst, hebben betrekking op de periode 2005-2017, vóór het vertrek van het Verenigd Koninkrijk uit de EU. Alle gegevens over de import van de EU omvatten dus ook het Verenigd Koninkrijk.

WAT WE HEBBEN GELEERD

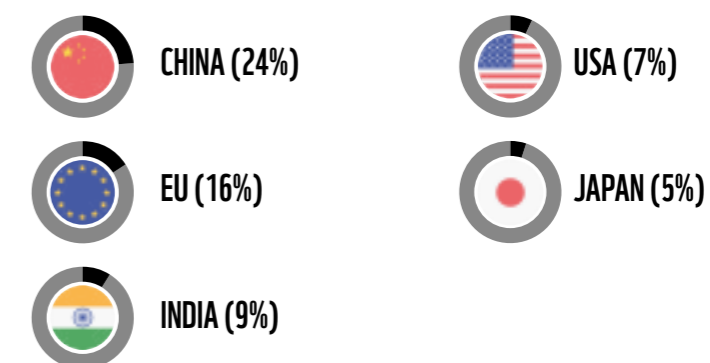
1 DE IMPORT IN DE EU IS NOG STEEDS EEN BELANGRIJKE OORZAAK VAN ONTBOSSING EN CONVERSIE VAN NATUURLIJKE ECOSYSTEMEN

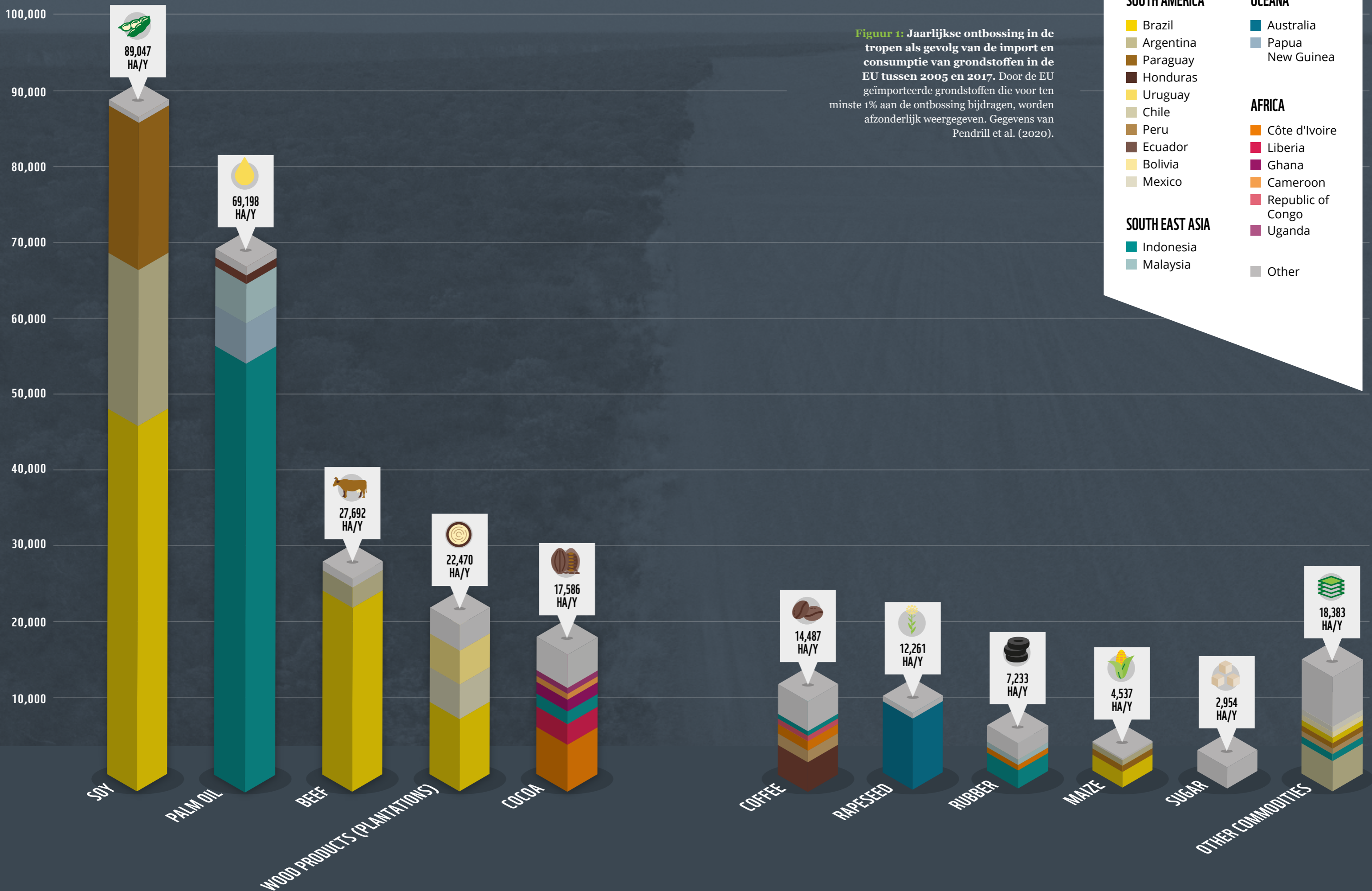
De Europese Unie is de tweede grootste importeur van ontbossing en de bijbehorende uitstoot. Ze heeft tussen 2005 en 2013 met haar vraag naar landbouwproducten meer ontbossing veroorzaakt dan elk ander importerend land, tot ze in 2014 door China werd ingehaald. Tussen 2005 en 2017 veroorzaakte de EU-import de ontbossing van 3,5 miljoen hectare, wat overeenkomt met 1 807 miljoen ton CO₂, het equivalent van 40% van de jaarlijkse totale uitstoot van de EU. Acht Europese landen, waaronder België (naast Duitsland, Italië, Spanje, het Verenigd Koninkrijk, Nederland, Frankrijk en Polen), waren met hun grondstoffenverbruik verantwoordelijk voor 80% van de geïmporteerde ontbossing van de EU.

Hoewel de ontbossing als gevolg van haar import tussen 2005 en 2017 met ongeveer 40% gedaald is, bleef de EU in 2017 verantwoordelijk voor 16% van de ontbossing in de context van de internationale handel, met een totaal van 203 000 hectare en 116 miljoen ton CO₂. Alleen China (24%) doet het slechter dan de EU, gevolgd door India (9%), de Verenigde Staten (7%) en Japan (5%).

Soja, palmolie en rundvlees zijn de door de EU geïmporteerde grondstoffen die de grootste ontbossing veroorzaken in de tropen, gevolgd door houtproducten, cacao en koffie. De belangrijkste geïmporteerde ontbossing is het gevolg van onze import uit Brazilië, Indonesië, Argentinië en Paraguay.

ONTBOSSING GELINKT AAN INTERNATIONALE HANDEL

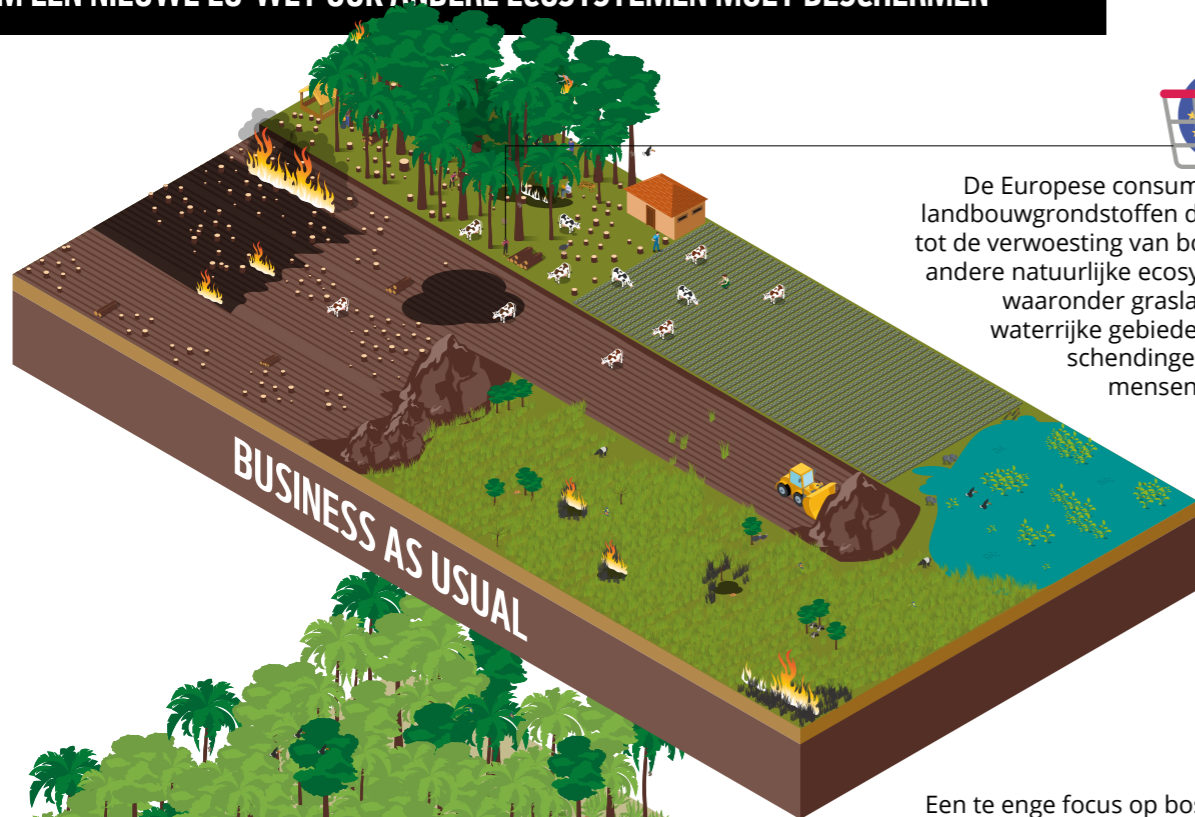




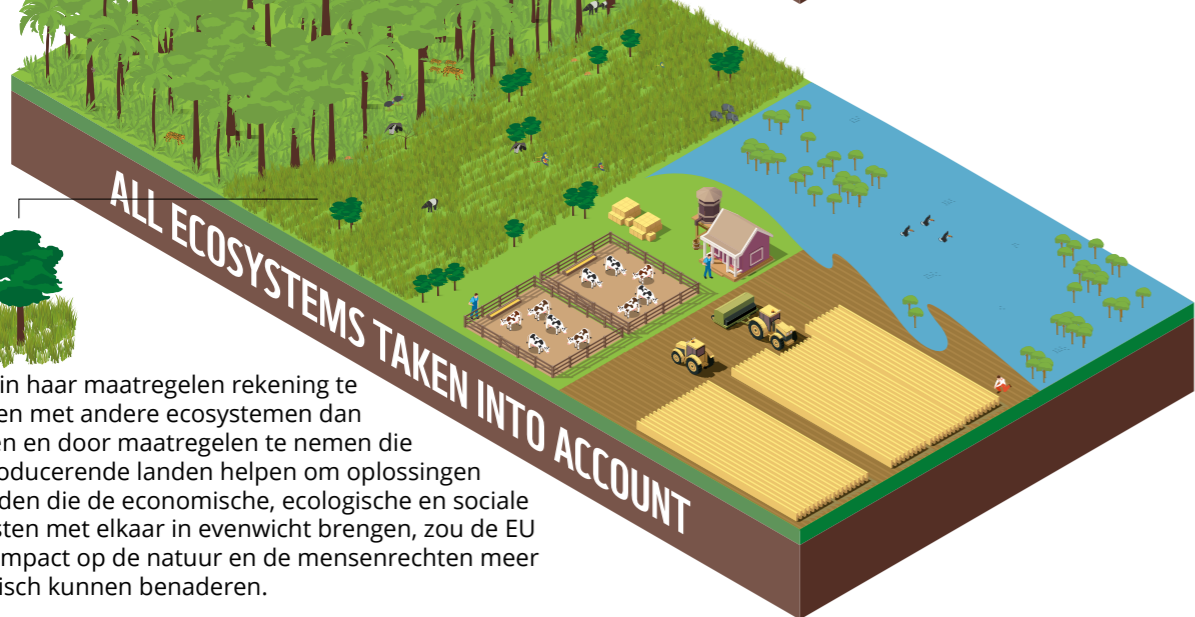
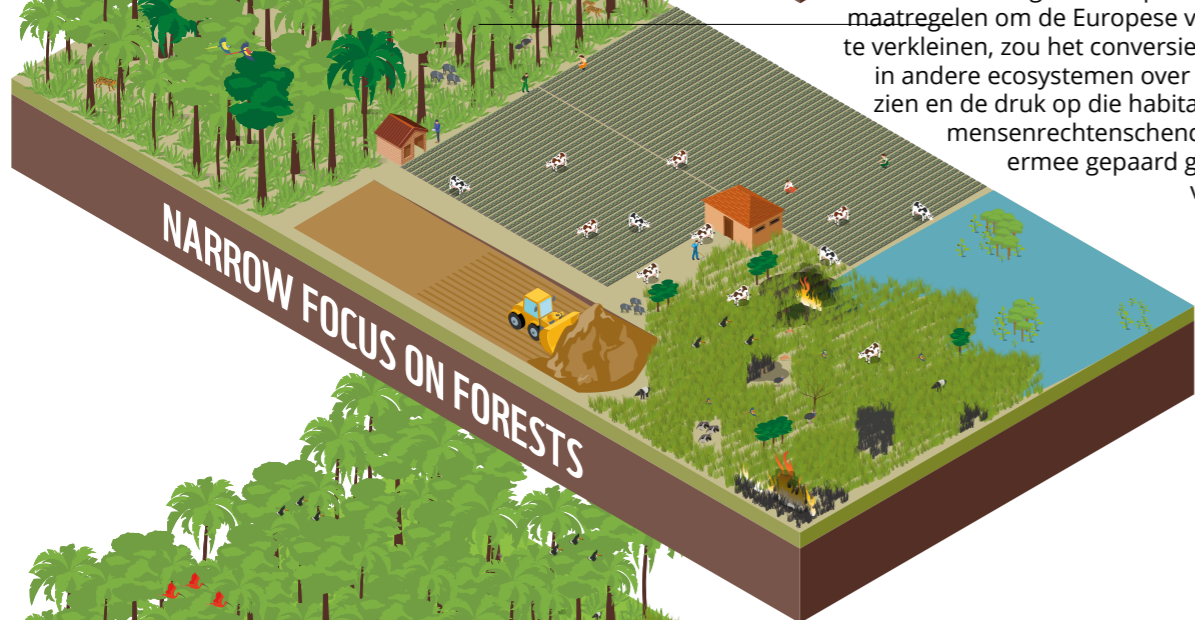
- SOUTH AMERICA**
 - Brazil
 - Argentina
 - Paraguay
 - Honduras
 - Uruguay
 - Chile
 - Peru
 - Ecuador
 - Bolivia
 - Mexico
- SOUTH EAST ASIA**
 - Indonesia
 - Malaysia
- OCEANIA**
 - Australia
 - Papua New Guinea
- AFRICA**
 - Côte d'Ivoire
 - Liberia
 - Ghana
 - Cameroon
 - Republic of Congo
 - Uganda
 - Other



De Europese consumptie van landbouwgrondstoffen draagt bij tot de verwoesting van bossen en andere natuurlijke ecosystemen, waaronder graslanden en waterrijke gebieden, en tot schendingen van de mensenrechten.



Een te enge focus op bossen in de maatregelen om de Europese voetafdruk te verkleinen, zou het conversieprobleem in andere ecosystemen over het hoofd zien en de druk op die habitats – en de mensenrechtenschendingen die ermee gepaard gaan – nog vergroten.



Door in haar maatregelen rekening te houden met andere ecosystemen dan bossen en door maatregelen te nemen die de producerende landen helpen om oplossingen te vinden die de economische, ecologische en sociale vereisten met elkaar in evenwicht brengen, zou de EU haar impact op de natuur en de mensenrechten meer holistisch kunnen benaderen.

2 DE EUROPESE VRAAG LEIDT TOT CONVERSIE IN DE BELANGRIJKSTE ONTBOSSINGSFRONTEN

De Europese import is afkomstig van productie in gebieden met plantages, weilanden of akkers in gevoelige ecosystemen. Uit een gedetailleerde analyse blijken duidelijke verbanden tussen de consumptie door de EU van met name soja en rundvlees en sommige 'ontbossingshotspots' uit de recente studie van WWF over 'Ontbossingsfronten': de Cerrado in het Braziliaanse Amazonegebied en de Chaco in Argentinië en Paraguay. De EU-import houdt waarschijnlijk ook verband met ontbossingsfronten in andere regio's, met name in West-Afrika, Centraal-Afrika en Indonesië voor cacao en in Indonesië, Maleisië en Papoea-Nieuw-Guinea voor palmolie.

Dankzij de vooruitgang in de transparantie en traceerbaarheid van de toeleveringsketen kunnen we specifieke productieplaatsen identificeren. Dat kan meer inzicht geven in de plaatselijke oorzaken van ontbossing en conversie. Het kan ook helpen om effectievere oplossingen te vinden. In Zuid-Amerika bijvoorbeeld leidt de Europese consumptie door de import van soja en rundvlees tot een grootschalige verwoesting van de Braziliaanse Cerrado, de savanne met de rijkste biodiversiteit ter wereld. In 2018 was 23% (4,8 Mt) van de Europese soja-import uit Zuid-Amerika afkomstig uit de Cerrado en concentreerde 70% van onze conversievoetafdruk (15 338 ha) zich in dit bioom.

3 BELOFTES EN CERTIFICERINGEN VOOR 'ZERO ONTBOSSING' HEBBEN NIET ALTIJD DE GEWENSTE IMPACT

Ondanks de vele engagementen van ondernemingen en overheden hebben de inspanningen om ontbossing in toeleveringsketens tegen 2020 te stoppen, niet de verhoopde resultaten opgeleverd.

De engagementen van de privésector zijn erg variabel en ongelijk verdeeld over de betrokken grondstoffen en biomen. In 2018 werd 62% van de Zuid-Amerikaanse soja-import van de EU gedekt door een verbintenis of initiatief voor 'zero ontbossing' aan de aanbodzijde, tegenover slechts 19% van de Zuid-Amerikaanse rundvleesimport in 2017.

De bestaande engagementen voor 'zero ontbossing' hebben niet altijd de gewenste impact. Het in 2006 tot stand gekomen sojamoratorium in het Amazonegebied, een verbintenis van de granenhandel om geen soja te kopen afkomstig van recent ontboste

terreinen, heeft bijgedragen tot een spectaculaire vermindering van de ontbossing die rechtstreeks verband houdt met de sojaconversie in het Braziliaanse Amazonegebied. Maar in de Cerrado en andere biomen waar soja wordt verbouwd, lijken de recente verbintenissen voor 'zero ontbossing/conversie' tot op heden de ontbossing en conversie niet te hebben beperkt.

Sommige certificeringsprogramma's van derden voor palmolie, soja, cacao, koffie en andere grondstoffen willen ontbossing voorkomen, maar hun marktaandeel is klein en ongelijk en de resultaten zijn gemengd. In sommige gevallen heeft de certificering het verlies van bossen beperkt, maar niets bewijst dat vrijwillige normen een impact hebben op de ontbossing buiten de gecertificeerde zones.

4 OM DE DRUK OP DE NATUUR TE VERLICHTEN MOETEN OPLOSSINGEN BREDER GAAN DAN DE BOSSEN

Wanneer men uitsluitend op ontbossing focust, ziet men het conversieprobleem in andere ecosystemen over het hoofd. Terwijl tropische bossen de meeste aandacht krijgen, bezitten ook andere ecosystemen, zoals graslanden, savannes en waterrijke gebieden, een buitengewoon rijke biodiversiteit en leveren ze de plaatselijke bevolking levensbelangrijke diensten.

Sommige van de grootste gevolgen van de Europese consumptie laten zich voelen in niet-boslandschappen, zoals de Cerrado en de Chaco – gediversifieerde landschappen met savannes en graslanden. De Europese vraag zou ook tot de conversie van andere, momenteel minder gemonitorde ecosystemen kunnen leiden.

Geïntegreerde oplossingen tussen regio's en sectoren zijn noodzakelijk om te voorkomen dat andere ecosystemen onder druk komen te staan. De wetgeving en de engagementen van de economische sector mogen niet uitsluitend focussen op een enkel bioom of een enkele grondstof. Ze moeten rekening houden met alle grote landschappen waar de exploitatie van grondstoffen een conversie van habitats dreigt te veroorzaken. Geïntegreerde oplossingen kunnen bijdragen tot de optimalisatie van de productie op reeds aangetaste gronden. Dat zou de druk verlagen op de resterende natuur.

IN 2018 KWAM
23%
VAN EUROPA'S
ZUID-AMERIKAANSE
SOJA IMPORT VAN
DE CERRADO EN
70%
VAN EUROPA'S
CONVERSIEVOET-
AFDRUK WAS
GECONCENTREERD
IN DIT GEBIED

5 HET IS DRINGEND TIJD VOOR ACTIE, WANT DE LANDBOUW BREIDT UIT NAAR NIEUWE FRONTEN

Globale markten oefenen steeds meer druk uit op de nog intacte tropisch bossen en ecosystemen op aarde, zodat nieuwe conversiefronten ontstaan. Daarom moeten de maatregelen voor de beperking van de globale voetafdruk van de EU niet alleen rekening houden met de gebieden die het meest onder ontbossing en conversie te lijden hebben gehad, maar ook met deze nieuwe fronten.

Grootschalige commerciële landbouw is de fundamentele en groeiende motor van de omvorming van bossen en ecosystemen in de Chaco in Zuid-Amerika, in Kameroen en in de Mekongregio van Zuidoost-Azië. Kleinschalige landbouw, met inbegrip van commerciële teelten die gedeeltelijk voor de exportmarkten bestemd zijn, leidt meer en meer tot ontbossing en conversie in West- en Centraal-Afrika en in de Mekongregio. Veeveelt is een bron van ontbossing in Amazonië, het oosten van Australië en de Chaco.

De reglementering van de producerende landen volstaat niet om de natuur te beschermen. Zelfs zonder illegale ontbossing zouden 7 miljoen hectare land in Paraguay, 10,5 miljoen hectare in Argentinië en 88 miljoen hectare in Brazilië nog wettelijk kunnen worden omgevormd.

DE EU WAS VERANTWOORDELIJK VOOR

16%

VAN DE ONTBOSSING DOOR INTERNATIONALE HANDEL IN 2017



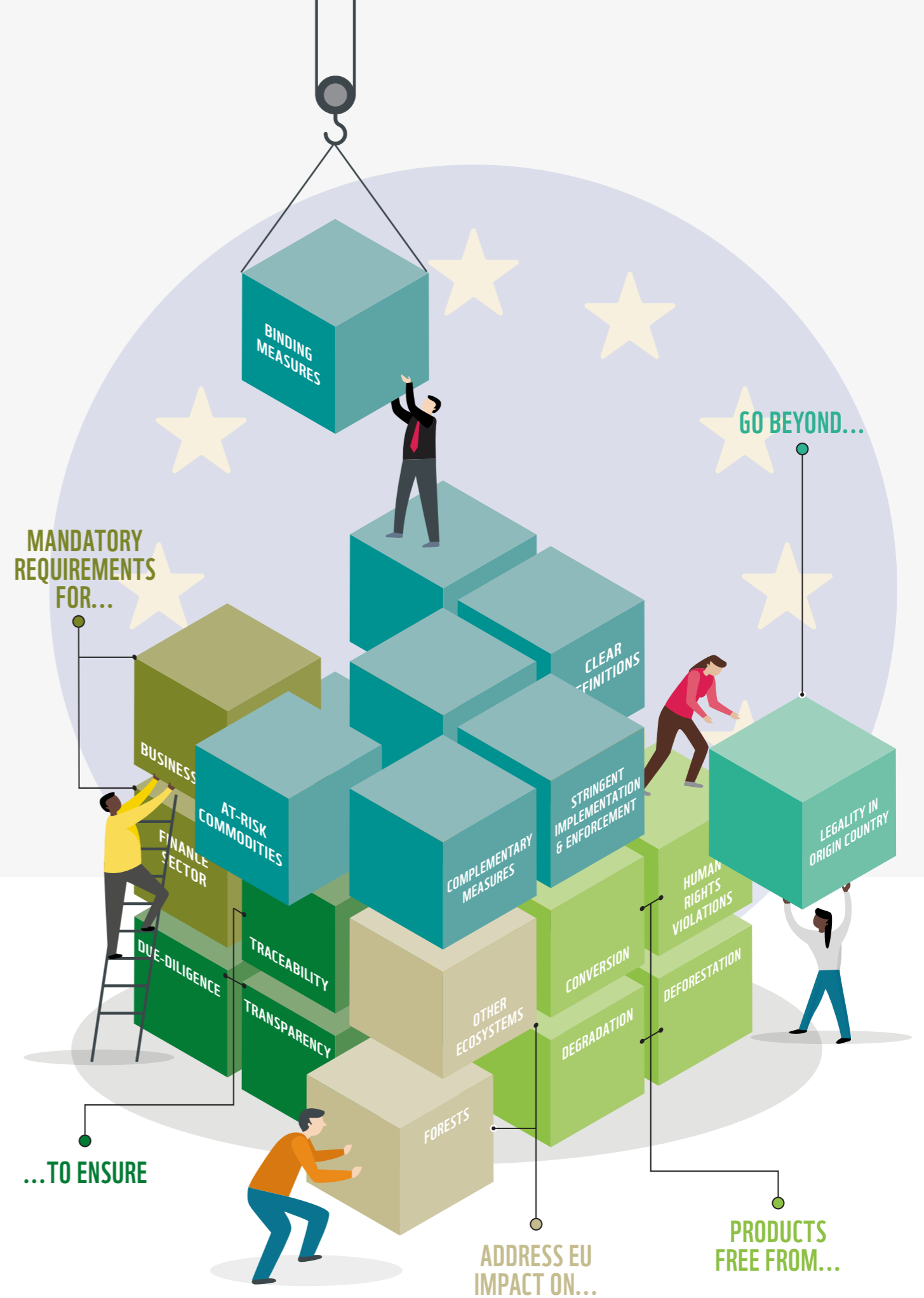
DRINGEND TIJD VOOR ACTIE

In het kader van de duurzame ontwikkelingsdoelstellingen heeft de EU zich verbonden tot het stoppen van ontbossing tegen 2020. Dat doel is echter lang niet bereikt. Zoals uit dit rapport blijkt, blijft de EU met haar consumptie van grondstoffen aanleiding geven tot de vernietiging van bossen en andere ecosystemen buiten haar grenzen.

Om een einde te maken aan de vernietiging van de natuur is er dringend nood aan een nieuwe Europese wetgeving, samen met andere maatregelen, zoals de steun aan de producerende landen. Deze nieuwe wetgeving moet de volgende zaken garanderen:¹

- 1 Grondstoffen en producten die op de EU-markt worden gebracht, voldoen aan milieuduurzaamheidscriteria die zijn vastgelegd in de EU-wetgeving, aanvullend op de wetten van de landen van oorsprong.
- 2 De wetgeving beperkt zich niet tot de ontbossing en aantasting van natuurlijke bossen. Ze houdt rekening met de conversie en aantasting van alle natuurlijke ecosystemen.
- 3 De wetgeving bestrijkt alle grondstoffen en producten die verband kunnen houden met de conversie van natuurlijke ecosystemen. Ze baseert zich daarbij op objectieve en wetenschappelijke criteria.
- 4 De wetgeving houdt rekening met schendingen van de mensenrechten.
- 5 De wetgeving voert verplichtingen in met betrekking tot de zorgvuldigheidsvereisten, de traceerbaarheid van de grondstoffen en de transparantie van de toeleveringsketens voor bedrijven en de financiële sector.
- 6 De wetgeving geeft duidelijke definities van de gebruikte termen en concepten.
- 7 De wetgeving garandeert een geharmoniseerde toepassing en een strenge handhaving in de lidstaten, met effectieve, proportionele en afschrikkende sancties.
- 8 De wetgeving steunt op aanvullende maatregelen in de strijd tegen de vernietiging en aantasting van natuurlijke ecosystemen.

1. Raadpleeg voor meer details over het standpunt en de eisen van WWF: www.wwf.be/nl/rapporten/europese-druk-op-de-natuur



**ONZE MISSIE IS DE VERNIETIGING
VAN DE NATUURLIJKE OMGEVING
EEN HALT TOEROEPEN EN EEN
TOEKOMST TE BOUWEN WAARIN
MENS EN NATUUR IN HARMONIE
SAMENLEVEN**



WWF wil de aantasting van het milieu op onze planeet een halt toeroepen en bouwen aan een toekomst waarin de mens in harmonie leeft met de natuur.

together possible™

www.wwf.be

© 2021

Paper 100% recycled

© 1986 Panda symbol WWF – World Wide Fund for Nature (Formerly World Wildlife Fund)

® “WWF” is a WWF Registered Trademark.

WWF European Policy Office, 123 rue du Commerce, 1000 Brussels.

For contact details and further information, please visit our website at www.wwf.eu