

FAIS
CONNAISSANCE

AVEC



Les recherches de Tam

- On ne trouve des bonobos qu'en **République démocratique du Congo** ! Où exactement ? Dans les forêts situées au sud du fleuve Congo.
- Les bonobos et les chimpanzés se ressemblent beaucoup, mais les bonobos ont tendance à être plus petits. Ils n'ont d'ailleurs été distingués comme deux espèces différentes qu'il y a 100 ans.
- C'est la seule espèce de singe où le groupe est dirigé par des **femelles**.
- La femelle bonobo ne peut avoir des **petits** qu'à partir de l'âge de 15 ans. Elle n'aura qu'un petit à la fois et seulement tous les 5 ans.

La durée de vie moyenne d'un bonobo est d'environ 40 ans dans la nature, combien de petits une femelle aura-t-elle sur toute sa vie ?



Badr

Le bonobo



NOM SCIENTIFIQUE
PAN PANISCUS

NOURRITURE
OMNIVORE (PLANTES, FRUITS, GRAINES, ÉCORCES, JEUNES POUCCES, PETITS INVERTÉBRÉS)

POPULATION
ENTRE 15.000 ET 50.000

TAILLE ET POIDS
70 À 90 CM / 47 KG POUR LE MÂLE ET 31 KG POUR LA FEMELLE

FAMILLE
HOMINIDÉS

STATUT
EN DANGER

RÉGION
CONGO

1. L'HUMAIN ET LE BONOBO

As-tu déjà remarqué des ressemblances entre toi et tes parents, ou avec tes frères et sœurs ? Vous avez peut-être le même nez, la même couleur de cheveux, ou les jambes de la même longueur ? C'est parce que vous êtes de la même famille, vous êtes **apparentés** l'un à l'autre ! Mais saviez-vous que nous sommes également apparentés au bonobo ? Nous sommes même plus proches parents que, par exemple, le tigre et le chat domestique.



Les bonobos ont des adaptations spéciales pour pouvoir vivre dans la forêt tropicale. Effectue les tâches suivantes pour te comparer à un bonobo adulte !

a) Les bras d'un bonobo sont plus longs que ses jambes. Quelle est la longueur de tes bras et de tes jambes ? Tes bras sont-ils plus courts ou plus longs que tes jambes ?

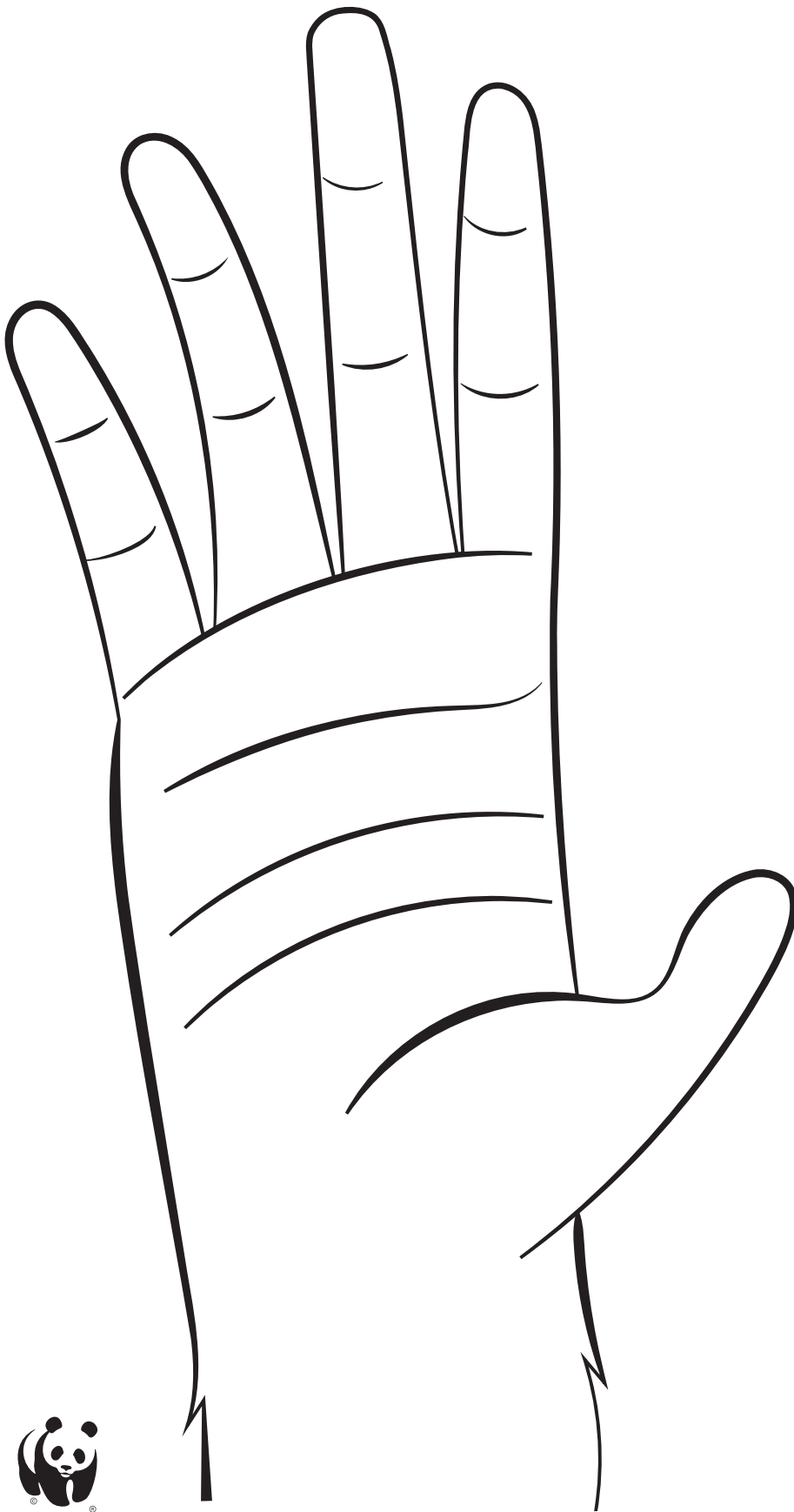
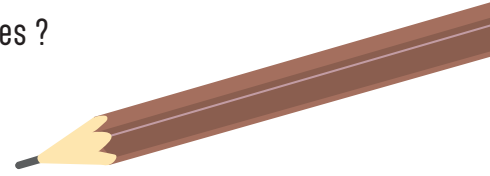
Les bonobos, comme les autres grands singes, n'ont pas de queue mais de longs bras. Cela leur permet d'avoir un bon équilibre et de se balancer d'un arbre à l'autre dans la jungle, par exemple !

b) Les bonobos adultes mesurent environ 80 cm. Es-tu plus grand, plus petit, ou à peu près de la même taille ?

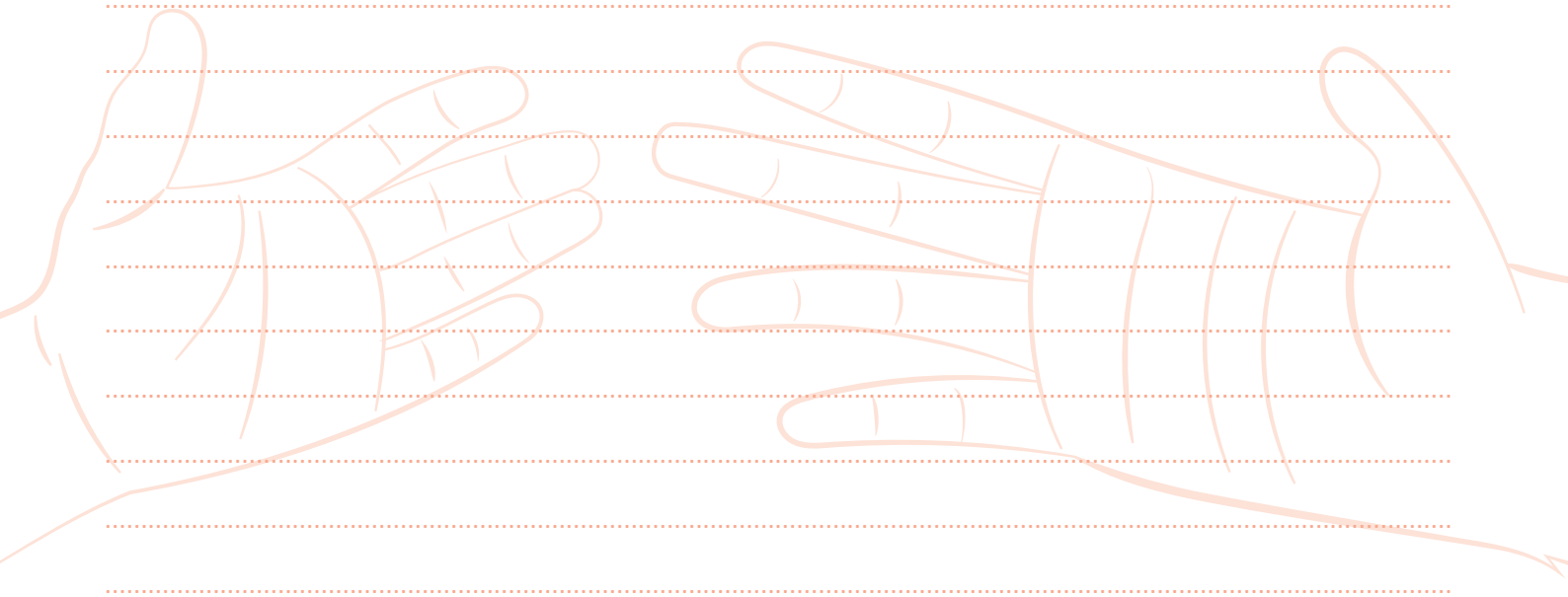
Les bonobos sont aussi appelés chimpanzés nains car ils sont généralement plus petits.



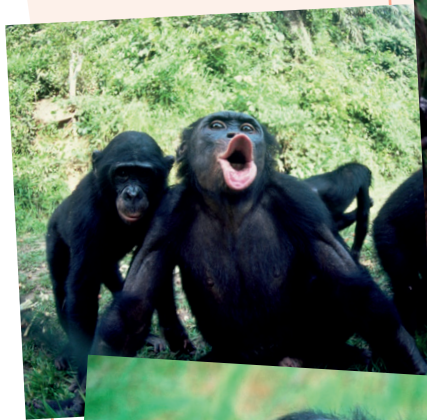
c) Dessine l'empreinte de ta main à côté de celle d'un bonobo. Se ressemblent-elles ?



Quelles sont les similitudes entre ta main et celle du bonobo ? Et les différences ?



d) Un bonobo est léger, agile et a de nombreuses **expressions du visage**. Sauras-tu imiter toutes les poses suivantes ?



Est-ce que tu sais comment communiquent les bonobos ? Hé bien ils font plein de grimaces et de gestes pour exprimer leurs sentiments. Par exemple, si un bonobo montre les dents c'est qu'il se sent menacé. Si un bonobo fait un « o » avec sa bouche c'est qu'il est inquiet ou surpris.



2. BANDES DE BONOBO

Les bonobos sont des animaux sociaux. Ils vivent en grands groupes, jusque 120 individus, où chacun a un rôle bien défini. Ainsi, les différents bonobos peuvent se compléter au sein du groupe.

Par groupe de 8 : Découpez les 8 cartes ci-dessous et prenez chacun une carte. Trouvez une manière de résoudre les problèmes de chaque individu au sein de votre groupe !

Bonus : à l'aide d'une corde, reliez-vous aux bonobos de votre groupe qui peuvent aider à résoudre votre problème, jusqu'à ce que les problèmes de tout le monde soient résolus.



<p>LA MÈRE SUPÉRIEURE</p> <p>Tu es la cheffe ! Tu dois coordonner la recherche de nourriture pour le groupe, et tu as la priorité pour les repas.</p> <p>Ton problème :</p> <ol style="list-style-type: none"> 1. Tu as beaucoup de puces, ça gaaeatte ! 2. Et puis, tu cherches quelqu'un qui pourrait aller chercher la nourriture tout en-haut des arbres pour nourrir le groupe. 	<p>LE SOIGNEUR</p> <p>Tes parents t'ont appris à utiliser différentes feuilles de plantes pour fabriquer des médicaments.</p> <p>Ton problème :</p> <p>Tu es déjà vieux et tu n'arriveras pas à grappiller quelque chose à manger à temps, avant que tout ne soit dévoré par les jeunes bonobos. Qui pourrait t'aider à être le premier à manger ?</p>	<p>LA NOUVELLE FEMELLE</p> <p>Tu es nouvelle dans ce groupe, que tu as découvert en cherchant un nouveau territoire. Tu es encore jeune, tu es très sociale et très douée pour arracher les puces de la fourrure des autres bonobos avec tes doigts fins.</p> <p>Ton problème :</p> <p>Tu voudrais être acceptée dans le groupe et obtenir un statut élevé. Pour cela, tu pourrais utiliser tes talents :</p> <ol style="list-style-type: none"> 1. Arracher les puces 2. Chasser 	<p>LE FILS DE LA MÈRE SUPÉRIEURE</p> <p>Comme ta mère a un statut élevé dans le groupe, toi aussi tu as un statut élevé. Tu es grand et fort, et tu peux aider à défendre les autres bonobos de ton groupe !</p> <p>Ton problème :</p> <p>Tu te sens seul et tu cherches une partenaire.</p>
<p>LE GRIMPEUR</p> <p>Tu es le meilleur grimpeur du groupe. Tu es très doué pour aller chercher les fruits dans les arbres, même les plus inaccessibles !</p> <p>Ton problème :</p> <ol style="list-style-type: none"> 1. Tu cherches quelqu'un pour s'occuper de ton bébé pendant que tu grimpes dans les arbres. 2. Tu cherches aussi un nid pour ton bébé. 	<p>LA FAISEUR DE NIDS</p> <p>Tu es le bonobo à tout faire du groupe. Tu es par exemple très doué pour faire des nids dans les arbres !</p> <p>Ton problème :</p> <p>Tu es plus petit que les autres du groupe, tu ne te sens donc pas toujours en sécurité lorsque des espèces moins amicales passent par là.</p>	<p>LE CERVEAU</p> <p>Tous les bonobos sont intelligents, mais tu es certainement le plus intelligent de ton groupe ! Tu sais fabriquer des outils qui servent à la chasse.</p> <p>Ton problème :</p> <p>Tu es malade ! Qui peut t'aider ?</p>	<p>LA CHASSEUSE</p> <p>Tu chasses extrêmement bien, mais seulement de temps en temps. Ça te laisse beaucoup de temps entre deux chasses pour t'occuper du groupe.</p> <p>Ton problème :</p> <ol style="list-style-type: none"> 1. Tu as besoin d'outils pour chasser ! 2. Et tu cherches un chasseur supplémentaire pour t'aider à piéger les proies.

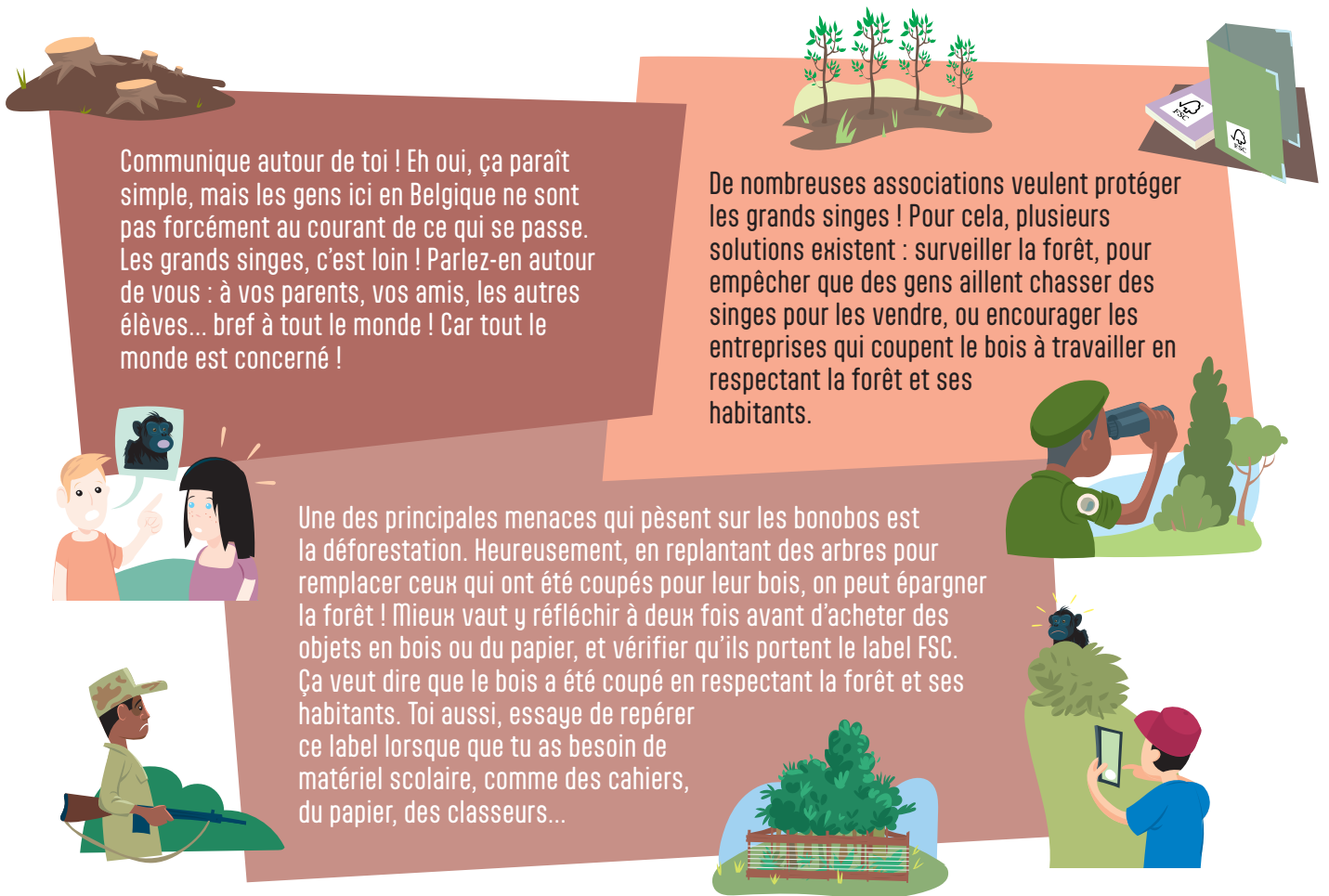


3. LE BONOBO MENACÉ ?

Certaines personnes chassent les bonobos illégalement et les vendent pour leur viande ou comme animaux de compagnie. Cela s'appelle du **braconnage**, c'est interdit par la loi, mais les Hommes ne la respectent pas toujours. En plus, ils détruisent la forêt où vivent les bonobos en coupant trop d'arbres, pour vendre le bois ou pour mettre des champs à la place. Ça s'appelle la **déforestation**. Comme le bonobo est très proche de l'Homme, il est aussi très vulnérable aux **maladies** que l'Homme peut lui transmettre. Ils sont par exemple très sensibles au virus de la grippe et peuvent en mourir.

Alors, que faire pour protéger le bonobo ?

Lis les témoignages suivants et entoure les dessins correspondant à des solutions pour protéger les bonobos !

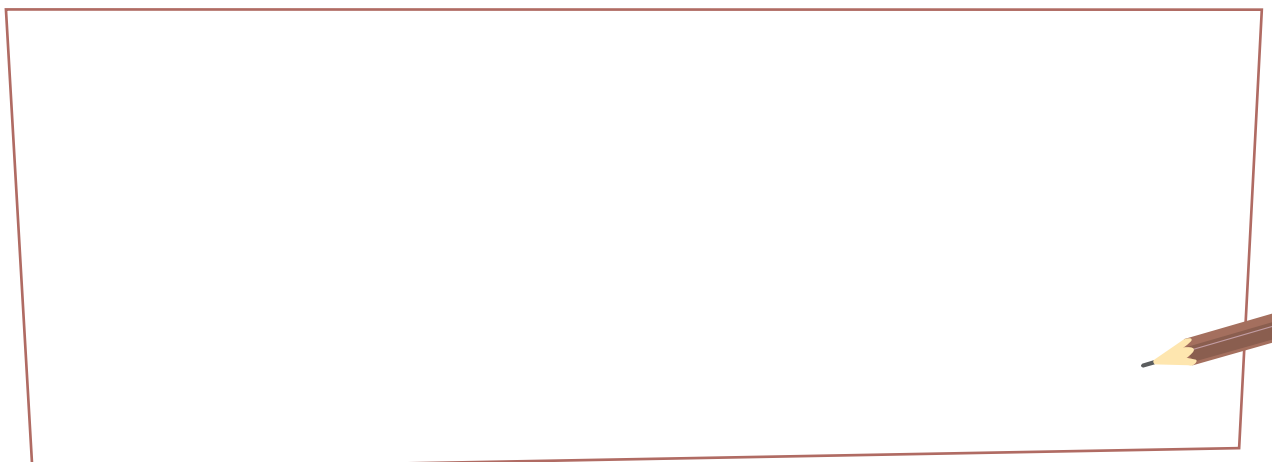


Communique autour de toi ! Eh oui, ça paraît simple, mais les gens ici en Belgique ne sont pas forcément au courant de ce qui se passe. Les grands singes, c'est loin ! Parlez-en autour de vous : à vos parents, vos amis, les autres élèves... bref à tout le monde ! Car tout le monde est concerné !

De nombreuses associations veulent protéger les grands singes ! Pour cela, plusieurs solutions existent : surveiller la forêt, pour empêcher que des gens aillent chasser des singes pour les vendre, ou encourager les entreprises qui coupent le bois à travailler en respectant la forêt et ses habitants.

Une des principales menaces qui pèsent sur les bonobos est la déforestation. Heureusement, en replantant des arbres pour remplacer ceux qui ont été coupés pour leur bois, on peut épargner la forêt ! Mieux vaut y réfléchir à deux fois avant d'acheter des objets en bois ou du papier, et vérifier qu'ils portent le label FSC. Ça veut dire que le bois a été coupé en respectant la forêt et ses habitants. Toi aussi, essaye de repérer ce label lorsque que tu as besoin de matériel scolaire, comme des cahiers, du papier, des classeurs...

Tu as une autre idée pour sauver le bonobo ? **Dessine-la ici !**



4. LES BONOBOS EN CHANSON



Sur le CD de Radio des Bois, il y a une chanson sur les bonobos. Voici un extrait des paroles de la chanson. **En te basant sur ce que tu as appris sur les bonobos, ajoute un paragraphe à cette chanson.** (Conseil : tu pourrais, par exemple, ajouter quelque chose à propos de leurs longs bras, de leur apparence intéressante ou de leur famille !)

*Bonobos, nous sommes les Bonobos !
Nous sommes des singes proches des humains, mais en plus rigolo.
Bonobos, chimpanzés nains câlins,
Chez nous tout le monde il est beau et gentil, c'est très bien !
C'est chaque jour la fête ! On rigole à pleines dents.
Personne ne fait la tête. On prend tous du bon temps !*

*Nous dansons, nous les bonobos,
Quelle que soit la saison, au bord du fleuve Congo.*

*Quand je crie Bonobo, Bonobo !
Danse, danse, remue ton popotin !
Quand je hurle «Vive les Bonobos !»
Tourne et fais un petit saut !*



Envie d'écouter la
chanson en entier ?
Tu peux la trouver sur
Youtube ou **Spotify** !



Tu voudrais tout savoir sur la nature et agir pour la protéger avec d'autres enfants ? Tu aimerais recevoir des magazines amusants remplis d'informations sur les animaux et participer à des activités ludiques ?



Alors rends-toi sur le site rangerclub.be et inscris-toi !



LE SOIGNEUR

Tes parents t'ont appris à utiliser différentes feuilles de plantes pour fabriquer des médicaments.

Ton problème :

Tu es déjà vieux et tu n'arriveras pas à grappiller quelque chose à manger à temps, avant que tout ne soit dévoré par les jeunes bonobos. Qui pourrait t'aider à être le premier à manger ?



LA MÈRE SUPÉRIEURE

Tu es la cheffe ! Tu dois coordonner la recherche de nourriture pour le groupe, et tu as la priorité pour les repas.

Ton problème :

1. Tu as beaucoup de puces, ça graaaatte !
2. Et puis, tu cherches quelqu'un qui pourrait aller chercher la nourriture tout en haut des arbres pour nourrir le groupe.



LA NOUVELLE FEMELLE

Tu es nouvelle dans ce groupe, que tu as découvert en cherchant un nouveau territoire. Tu es encore jeune, tu es très sociale et très douée pour arracher les puces de la fourrure des autres bonobos avec tes doigts fins.

Ton problème :

Tu voudrais être acceptée dans le groupe et obtenir un statut élevé. Pour cela, tu pourrais utiliser tes talents :

1. Arracher les puces
2. Chasser



LE FILS DE LA MÈRE SUPÉRIEURE

Comme ta mère a un statut élevé dans le groupe, toi aussi tu as un statut élevé. Tu es grand et fort, et tu peux aider à défendre les autres bonobos de ton groupe !

Ton problème :

Tu te sens seul et tu cherches une partenaire.



LE GRIMPEUR

Tu es le meilleur grimpeur du groupe. Tu es très doué pour aller chercher les fruits dans les arbres, même les plus inaccessibles !

Ton problème :

1. Tu cherches quelqu'un pour s'occuper de ton bébé pendant que tu grimpes dans les arbres.

2. Tu cherches aussi un nid pour ton bébé.



LE CERVEAU

Tous les bonobos sont intelligents, mais tu es certainement le plus intelligent de ton groupe ! Tu sais fabriquer des outils qui servent à la chasse.

Ton problème :

Tu es malade ! Qui peut t'aider ?



LE FAISEUR DE NIDS

Tu es le bonobo à tout faire du groupe. Tu es par exemple très doué pour faire des nids dans les arbres !

Ton problème :

Tu es plus petit que les autres du groupe, tu ne te sens donc pas toujours en sécurité lorsque des espèces moins amicales passent par là.



LA CHASSEUSE

Tu chasses extrêmement bien, mais seulement de temps en temps. Ça te laisse beaucoup de temps entre deux chasses pour t'occuper du groupe.

Ton problème :

1. Tu as besoin d'outils pour chasser !
2. Et tu cherches un chasseur supplémentaire pour t'aider à piéger les proies.





Badr, le bonobo



CORRECTIF

0

Les recherches de Tam

Comme les humains, les grands singes atteignent leur maturité sexuelle beaucoup plus tard que les autres mammifères. Les femelles ont leur premier petit vers 15 ans en moyenne et ne peuvent en avoir plus de **5 à 6 durant toute leur vie**. Ces derniers vont attentivement observer chacun des gestes de leur mère, les copier et ainsi acquérir progressivement les comportements de leur espèce et les liens sociaux de leur communauté. Les petits vont être dorlotés, surveillés et éduqués pendant 6, voire 8 ans !

Similitudes et différences entre une main humaine et une main de bonobo

Tout comme nous, les bonobos possèdent **5 doigts**, dont un **pouce dit "opposable"**. Cette caractéristique permet de facilement toucher les autres doigts avec le pouce, apportant une facilité à saisir quelque chose, transformant la main en une sorte de pince. Le pouce opposable permet donc notamment de s'accrocher et de manier des outils. On le retrouve chez tous les grands singes : gorilles, chimpanzés et orangs-outangs.

Cependant, par rapport aux humains, les bonobos possèdent **une main plus grande, des doigts plus longs, une paume plus grande et un pouce plus court**. Ces adaptations lui permettent de se déplacer plus facilement dans les arbres en s'accrochant aux branches avec ses longs doigts. Proportionnellement, les humains ont un pouce plus long que les bonobos, leur donnant une beaucoup plus grande précision pour manier des outils.



Les grands singes possèdent également un **gros orteil opposable**. Cela leur permet de facilement s'accrocher aux branches avec leurs 4 membres. Nous avons perdu cette caractéristique avec la bipédie.



Personnage	Solution	Plus d'informations
La mère supérieure	<p>(1) La nouvelle femelle a les doigts fins et peut t'aider à enlever les puces de ta fourrure.</p> <p>(2) Le grimpeur peut t'aider à attraper des fruits tout en haut de l'arbre.</p>	<p>(1) Les jeunes bonobos ont également de meilleurs yeux et voient mieux les puces. [1]</p> <p>(2) Comme tu l'as appris sur la page précédente, les bonobos ont des doigts plus longs que les humains, ce qui leur permet de mieux grimper aux arbres.</p>
Le soigneur	La mère supérieure a beaucoup d'autorité dans le groupe et peut te donner la priorité dans la distribution de nourriture.	Les jeunes bonobos sont souvent les plus rapides pour attraper la nourriture. Mais les bonobos sont très sociables et partagent souvent la nourriture. Ils sont très amicaux et coopèrent même avec des singes d'autres troupes ! [2]
Le fils de la mère supérieure	La nouvelle femelle est une partenaire idéale pour toi : elle est très sociable !	Les bonobos entretiennent des relations avec presque tous les membres du groupe. Cela signifie qu'ils aiment voir et serrer tout le monde dans leurs bras. Mais bien sûr, ils peuvent avoir un ami préféré ! [3]
Le cerveau	Le guérisseur connaît beaucoup de plantes aux propriétés médicinales qui peuvent t'aider à te guérir de ta maladie !	En observant les bonobos, des scientifiques ont découvert qu'ils cueillent probablement certaines feuilles de plantes pour soigner des maladies ! Les bonobos en savent probablement beaucoup sur les plantes médicinales, mais ils ont bien sûr du mal à nous le dire. [4]

Personnage	Solution	Plus d'informations
<p>La nouvelle femelle</p>	<p>(1) En enlevant les puces de la mère supérieure, tu seras vite acceptée dans le groupe !</p> <p>(2) Tu peux aussi aider la chasseresse à piéger ses proies pour être plus rapidement acceptée dans le groupe.</p>	<p>Les groupes de bonobos sont très sociables les uns envers les autres. Lorsqu'ils rencontrent des bonobos d'un autre groupe, ils coopèrent souvent et les agressions sont rares. [5]</p>
<p>Le grimpeur</p>	<p>(1) La chasseresse a beaucoup de temps en dehors de la chasse pour s'occuper de ton bébé pendant que tu grimpes !</p> <p>(2) Le faiseur de nids est très habile et peut faire un nid pour ton bébé.</p>	<p>Les bonobos sont de très bons parents : ils prennent soin de leurs petits jusqu'à ce qu'ils atteignent l'âge adulte. Lorsqu'il arrive quelque chose à la mère, d'autres bonobos la remplacent très rapidement, même si le bébé vient d'un autre groupe [6].</p>
<p>La chasseresse</p>	<p>(1) Le cerveau peut fabriquer des outils pour te permettre de chasser !</p> <p>(2) La nouvelle femelle est douée pour la chasse, à vous deux vous ferez l'affaire pour piéger les proies !</p>	<p>Les bonobos mangent beaucoup de fruits, mais chassent aussi de petits animaux. Ils chassent souvent seuls, mais aussi en groupe, les femelles expérimentées prenant souvent la tête du groupe [7].</p> <p>Dans la nature, il existe encore peu de preuves que les bonobos utilisent des outils, mais en captivité, on les a déjà observés utiliser un bâton comme levier ou fabriquer une lance [8].</p>
<p>Le faiseur de nids</p>	<p>Le fils de la mère supérieure a beaucoup à dire dans le groupe en raison du statut de sa mère. Il est aussi grand et fort et peut te défendre en cas de danger !</p>	<p>Les bonobos mâles sont plus grands et plus forts, et gagneraient le combat avec les bonobos femelles, mais souvent les femelles s'unissent et dominent les mâles ! Ce lien fort entre les femmes est la principale raison pour laquelle elles sont au pouvoir chez les bonobos [9].</p>

INFORMATIONS SUPPLÉMENTAIRES



Les menaces

Les quatre principales menaces qui pèsent sur le bonobo sont la déforestation, le braconnage, les maladies et la consanguinité. La **déforestation** est une menace sérieuse pour pratiquement toutes les espèces de l'Agenda Animaux. Les bonobos sont particulièrement sensibles au contact humain et quittent rapidement leur habitat lorsqu'ils sont dérangés. La déforestation signifie également qu'ils ont peu de liberté de mouvement et qu'ils resteront souvent dans le même groupe pour se reproduire, ce qui entraînera davantage de **maladies** et de **consanguinité**. Pour couronner le tout, le **braconnage** reste une menace sérieuse. De jeunes bonobos sont même vendus comme animaux de compagnie. Ils sont aussi souvent pris accidentellement dans des pièges destinés à d'autres animaux.

Ce que fait le WWF

Le WWF-Belgique apporte un **soutien financier** à une région de la République démocratique du Congo qui abrite une population de 4.000 bonobos. Grâce à ce soutien, ils continuent à travailler à la protection et à la conservation de l'espèce. Ils forment également des gardes forestiers et habituent progressivement les singes à l'homme. Cette démarche s'inscrit dans le cadre de l'"écotourisme" : elle procure des revenus à la population locale, tandis que les bonobos sont traités avec respect (c'est-à-dire qu'ils sont laissés en paix autant que possible). Le WWF soutient également la **création et la gestion de forêts** en République démocratique du Congo et collabore avec l'ONG internationale TRAFFIC pour **lutter contre le trafic illégal** de bonobos et d'espèces sauvages en général.



SOURCES

Voici quelques ressources utiles pour trouver des informations sur le bonobo et les menaces qui pèsent sur lui :

- Sur le site du WWF-Belgique : <https://wwf.be/fr/especes-menacees/proteger-le-bonobo>
- Sur le site du WWF-Suisse : <https://www.wwf.ch/sites/default/files/doc-2017-09/2014-01-materiel-pedagogique-singes-qui-peut.pdf>
- Sur le site du Rangerclub : <https://rangerclub.be/fr/animaux/bonobo/>

Sources de l'exercice 'Bandes de bonobos':

[1] <https://www.science.org/content/article/bonobos-need-reading-glasses-too>

[2] <https://pubmed.ncbi.nlm.nih.gov/20219170/>

[3] https://web.archive.org/web/20120127051545/http://www.biozentrum.uni-wuerzburg.de/uploads/media/Bonobo_sex_01.pdf

[4] <https://www.pnas.org/doi/10.1073/pnas.1419966111>

[5] <https://www.newswise.com/articles/wild-bonobos-show-cooperation-beyond-their-own-group>

[6] <https://phys.org/news/2021-03-female-wild-bonobos-infants-social.html#:~:text=Female%20wild%20bonobos%20provide%20care%20for%20infants%20outside%20their%20social%20group,by%20Durham%20University&text=Marie%20grooming%20Flora.,first%20time%20in%20the%20wild.>

[7] <https://www.sciencedirect.com/science/article/pii/S0960982208011172>

[8] https://www.sciencesetavenir.fr/animaux/le-bonobo-manipule-des-outils-comme-les-hommes-de-l-age-de-pierre_100966

[9] <https://www.nytimes.com/2016/09/13/science/bonobos-apes-matriarchy.html#:~:text=Describing%20results%20from%20their%20long,the%20standard%20primate%20rule%20book.>

