



De "Overshoot Day" 2010 ligt al achter ons!

Op 21 augustus hadden we alles verbruikt wat onze planeet op een jaar tijd produceert. Sinds die dag hebben wij onze intrest uitgeput en spreken we onze spaarpot aan.

+118%

Zoveel is de ecologische voetafdruk van de Belg gestegen sinds de jaren '60.

Economie niet noodzakelijk ten koste van ecologie!

In de landen met een zware ecologische voetafdruk worden de overconsumptie van natuurlijke rijkdommen en de grote CO₂-productie per inwoner doorgaans goedgepraat in naam van de economische groei. Die groei, gemeten aan de hand van de toename van het BBP, wordt door economische en politieke kringen als noodzakelijk beschouwd. Is dit onvermijdelijk? **Pagina 2**

Vlaanderen in de voorhoede

Op vraag van de Vlaamse Milieumaatschappij berekende de organisatie Ecolife de ecologische voetafdruk van Vlaanderen voor het jaar 2004. Vlaanderen is daarmee de eerste Belgische regio die een dergelijke berekening laat maken en is zo in meerdere opzichten vernieuwend. **Pagina 2**

De ecologische voetafdruk, leven met de meter

Om de juiste keuzes te maken gebruikte Steven Vromman de ecologische voetafdruk als instrument. Voor zijn experiment maakte hij een uiterst gedetailleerde analyse van de gemiddelde Belgische voetafdruk van 8 globale hectare (gha). Die van hemzelf bedroeg maar 4 gha. Doel: zo dicht mogelijk bij de "mondiaal duurzame" ecologische voetafdruk van 1,8 gha komen.

Hij moest dus alle posten grondig onderzoeken: zijn elektriciteitsverbruik met 1 kWh/dag verminderen, zijn gasverbruik terugdringen tot de helft van het nationale gemiddelde, niet meer dan 20 liter water per dag per persoon gebruiken, vegetarisch, plaats- en seizoensgebonden, en bij voorkeur bio eten, niets nieuws kopen, en maximum 1kg afval per maand produceren.

Hij moest zijn meters in het oog houden, zijn afval wegen, zich wassen met niet meer dan één emmer water, ... het werd allemaal deel van zijn dagelijks leven. Steven testte ook een aantal kleine uitvindingen of handigheden om zijn impact te verminderen. Zo bouwde hij een fiets om tot stroomgenerator, isoleerde hij een kookpan om zijn eten met zo weinig mogelijk energieverbruik te kunnen klaarmaken, enz. Al die ideeën kwamen, vaak met de nodige humor, aan bod in de reportages die aan hem gewijd werden.

Resultaat na 6 maanden: een ecologische voetafdruk van 1,7 gha, nog geen vierde van die van de gemiddelde Belg. Een resultaat dat boekdelen spreekt! En het project zelf evolueerde van een experiment tot een "manier van leven". **Pagina 4**

89%

ZOVEEL BEDRAAGT HET DEEL VAN ONZE

ECOLOGISCHE VOETAFDruk VAN HERNIEUWBARE MATERIALEN DAT WE UIT HET BUITENLAND INVOEREN.

Pagina 3

De Belg leeft op grote voet!

Als iedereen ter wereld leefde zoals een Belg, zouden er 4,4 planeten nodig zijn. Dat is een onthutsende vaststelling. Maar hoe komt de Belg aan zo een grote ecologische voetafdruk? Dat is een van de zaken die worden uitgelegd in een nieuw rapport van WWF-België, in samenwerking met Ecolife. **Pagina 3**

Ecologische voetafdruk: wasda?



© Chris Martin Bahr / WWF-Canon

De ecologische voetafdruk is een indicator voor de impact van de mens op onze planeet en het milieu. Per persoon, bedrijf of land toont de ecologische voetafdruk de mate waarin we een beroep doen op onze planeet en haar natuurlijke rijkdommen: dit wordt uitgedrukt in de benodigde grondoppervlakte om aan onze grondstoffenbehoefte te voldoen en om het afval van onze activiteiten te verwerken. Onze vraag wordt daarbij vergeleken met dat wat de aarde kan bieden (de zogenaamde biocapaciteit); dankzij de vergelijking tussen de ecologische voetafdruk en de biocapaciteit kunnen we nagaan of onze manier van produceren en consumeren ecologisch duurzaam is.

Vraag en aanbod

Onze planeet bestaat uit verschillende oppervlaktetypes die grondstoffen kunnen produceren en bepaalde afvalstromen kunnen verwerken: bossen, visgronden, rivieren, landbouwgronden, enz. Al die gebieden samen vormen de biocapaciteit of het productieve biologische oppervlak van de aarde. Dit is eigenlijk ons natuurlijk kapitaal, "het aanbod van de natuur", gemeten in hectare.

De diverse oppervlakken hebben een sterk uiteenlopende biologische productiviteit. Hun samenvoeging vereist dan ook een standaardisatie van de oppervlakken in "globale hectaren" (gha) met een gelijke productiviteitswaarde. Naast de biologisch zeer productieve oppervlakken, bestaan er ook weinig renderende oppervlakken, die niet exploiteerbaar of toegankelijk zijn (woestijnen, ijskappen, zeebodems, ...). Zij zijn niet opgenomen in de mondiale biocapaciteit van de aarde.

Aan de andere kant zijn er onze behoeften. Die kunnen vertaald worden naar de hoeveelheid biologisch productieve

ve oppervlakte die nodig is om eraan te voldoen: er is zoveel weiland nodig om de melk te produceren die wij consumeren, zoveel landbouwgrond nodig voor de productie van ons graan, ons katoen, enz. Op dezelfde manier kan men berekenen hoeveel bosoppervlakte er gemiddeld nodig is om ons CO₂-overschot te stockeren (vergeleken met het deel dat de oceanen kunnen opnemen). En zo gaat het door. Al die hoeveelheden samen verwijzen naar onze impact op de natuur, onze ecologische voetafdruk of onze "vraag ten opzichte van de natuur".

Duurzaam, zei u?

Op basis van cijfers uit 2007 wordt de wereldwijde biocapaciteit geschat op 11,9 miljard globale hectare (gha). Rekening houdend met de totale wereldbevolking van 2007, beschikt elk individu dus over gemiddeld 1,8 gha voor huisvesting, voeding, kleding en verwarming. Dit is: als we op een duurzame manier willen samenleven. In 2007 bedroeg de gemiddelde (mondiale) ecologische voetafdruk per persoon echter 2,7 gha!

Wij vragen van de natuur dus meer dan ze jaarlijks kan produceren. Anders gezegd, we putten het natuurlijk kapitaal uit in plaats van enkel de opbrengst te gebruiken. We verbruiken de natuurlijke rijkdommen sneller dan ze zich kunnen herstellen en we stoten meer CO₂ uit dan de biosfeer kan verwerken. Onze manier van leven is dus niet houdbaar, noch voor een duurzame regeneratie van de planeet, noch om de volgende generaties een natuurlijk kapitaal na te laten dat aan hun behoeften zal kunnen voldoen.

Dankzij de ecologische voetafdruk kunnen we ons bewust worden welke impact onze activiteiten en ons verbruik op de planeet hebben, en kunnen we die impact op een duidelijke manier in beeld brengen.

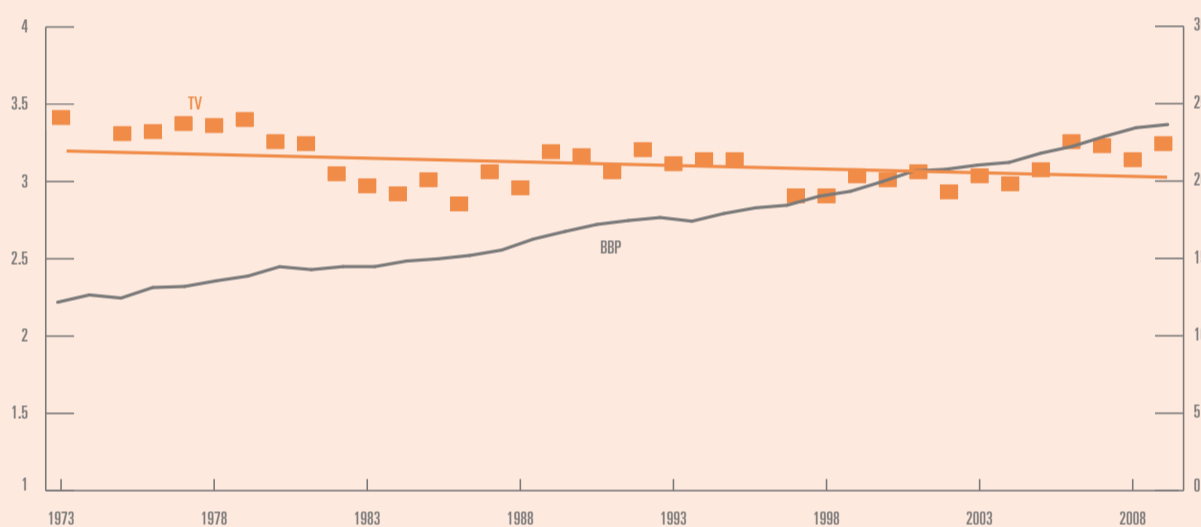


© Stef Stessen

Steven Vromman, de Low Impact Man van het jaar 2008.

Tevredenheidsniveau (TV)* en BBP** in België van 1973 tot 2009

Maakt geld gelukkig? Dat is niet zo zeker! Sinds het begin van de jaren 1970, neemt het tevredenheidsniveau van de Belgen af terwijl het BBP blijft groeien.



*Evaluatie van het gemiddelde tevredenheidsniveau (schaal links; bevragingen, scores van 1 tot 4)

** Reëel Bruto Binnenlands Product per inwoner (schaal rechts, per duizend dollar tegen constante prijzen)

Bron: Cassiers I., Delain C., maart 2006. "La croissance ne fait pas le bonheur : les économistes le savent-ils?", Regards Economiques, n°38. Bijgewerkt door de auteurs.

Voorbij het BBP

"Lichte stijging van het BBP", "BBP in vrije val", "Overheids-schuld bedraagt meer dan 100% van het BBP"... Het Bruto Binnenlands Product geldt als de centrale monetaire indicator in de economische en politieke debatten. Het BBP wordt doorgaans uitgedrukt in dollar of euro per inwoner en is vandaag zowat synoniem met de rijkdom van een land. Een groei van het BBP wordt min of meer gelijkgesteld met vooruitgang. Het groeicijfer van het BBP wordt

al decennialang door de meeste beleidsmakers beschouwd als de meest betrouwbare thermometer voor het meten van de welvaart.

Maar in deze tijden van crisis wordt het dogma van "alles voor het BBP" ernstig in vraag gesteld.

Fouten en tekortkomingen

Ten eerste zorgt de aard van het BBP (een indicator van geldstromen en niet van kapitaal) er voor dat alle vormen van commerciële productie, zonder on-

derscheid, op een positieve manier in rekening worden gebracht, bijvoorbeeld ook de herstelkosten als gevolg van onze roofofbouw op het natuurlijk kapitaal. De kosten voor het herstellen van de schade aan ecosystemen aangericht door de recente BP-olielek, zorgen bijvoorbeeld voor een stijging van het BBP van de betrokken landen. Daarnaast negeert het BBP de niet commerciële activiteiten (onderwijs, vrijwilligerswerk, huis-houdelijk werk, ...)

Het BBP geeft bovendien geen duidelijke informatie over fundamentele kwalitatieve gegevens zoals gezondheid, opvoeding, vrijheid van meningsuiting, persoonlijke ontplooiing, culturele rijkdom, kwaliteit van de leef-omgeving en sociale relaties. Het vertelt ons ook niets over de verdeling van de geproduceerde rijkdom en de sociale ongelijkheid die daarvan een gevolg kan zijn.

Pagina 4

Niet zomaar openbaar vervoer!



© Stefaan Van Hul / De Lijn

Het begon met het strategisch overleg van vervoersmaatschappij De Lijn in 2009, dat leidde tot het definiëren van vier kernwaarden. Eén daarvan was verantwoord ondernemen. Dit betekende onder meer dat er nood was aan een indicator voor het meten van de milieuprestaties, een indicator die de verschillende soorten impact in één cijfer samenbracht. "Dat werd dus de ecologische voetafdruk," zegt

Pieter Claeys, duurzaamheidscoördinator van het bedrijf. "Het management verleende vlot zijn steun aan het gebruik van die milieu-indicator. De leidinggevenden wilden immers ook zelf concrete cijfers om de ecologische aspecten beter te kunnen vergelijken en op dat vlak beslissingen te nemen."

(Vervolg op pagina 4)



STEEDS LICHTER, DIE VOETAFDruk! ELKE DAG EEN ECO-TIP ...

Bespaar energie en verklein je afval door water uit de kraan te drinken.



Ontdek al onze "eco-tips" op www.wwf.be/voetafdruk

Colloquium "Beyond GDP: the ecological footprint"

In april 2009 organiseerde WWF, in samenwerking met de Club van Rome, het colloquium "Beyond GDP: the ecological footprint in Belgium" in het Belgisch federaal parlement. Op het uitzonderlijke programma stonden onder meer tussenkomsten van Mathis Wackernagel, medebedenker van het concept ecologische voetafdruk, en van Jean Gadrey, lid van de Stiglitzcommissie. Doel van dit colloquium was de politieke gezagdragers in België te helpen om op het hoogste niveau meer rekening te houden met de ecologische voetafdruk, als aanvulling op het BBP. De Minister van Klimaat en Energie, Paul Magnette, was aanwezig, evenals vertegenwoordigers van de acht voornaamste democratische partijen van het moment. (cdH, CD&V, Ecolo/Groen!, MR, Open Vld, PS en Sp.a).



Politici uit de acht voornaamste politieke partijen van het moment waren aanwezig.

- Thérèse Snoy, federaal volksvertegenwoordiger, Ecolo
- Paul Magnette, Minister van Klimaat en Energie, PS
- Jean-Jacques Flahaux, federaal volksvertegenwoordiger, MR
- Bruno Tobback, fractieleider in de Kamer voor de Sp.a
- Bart Bouciqué, adviseur van CEDER, studiedienst CD&V
- Els Ampe, Brussels Parlementslid, Open Vld
- Marie-Martine Schyns, federaal volksvertegenwoordiger, cdH.



De planningsprocessen, het werk omtrent de indicatoren en de debatten over dit onderwerp worden vaak gebruikt als ersatz voor de politiek.

Hans Bruyninckx
Instituut voor
Internationale en Europese
Beleids, Katholieke
Universiteit Leuven en
voorzitter van de Bond
Beter Leefmilieu.

We willen dat de ministers het zweet uitbrekt als ze horen dat het ecologisch deficit groter wordt, zoals ze zich ook ongemakkelijk voelen als de werkloosheid stijgt. De dreiging die hiervan uitgaat is immers zeer gelijkaardig.

Mathis Wackernagel
Medebedenker van het
concept ecologische
voetafdruk, Uitvoerend
directeur van het Global
Footprint Network.



Vlaanderen in de voorhoede

Het werk van Ecolife toonde aan dat het mogelijk is de ecologische voetafdruk van een Belgische regio te berekenen met de beste beschikbare gegevens. Verschillende statistische organen en administraties (zoals de Nationale Bank van België, de Algemene Directie Statistiek en Economische Informatie, het Agentschap voor Natuur en Bos, en het Vlaams instituut voor Technologisch onderzoek – VITO) beschikken over gegevens voor Vlaanderen die doorgaans een stuk preciezer zijn dan de gegevens die beschikbaar zijn op internationaal niveau. Bovendien kan men dankzij het gebruik van deze gegevens, die "intern" (bij nationale instellingen en administratie) beschikbaar zijn, de ecologische voetafdruk elk jaar gemakkelijk herevalueren.

En er is meer. De ecologische voetafdruk werd niet enkel berekend volgens de standaard Footprint Accounts. Het VITO maakte tevens gebruik van een gesofisticeerde methode voor het verder analyseren van de gegevens van de ecologische voetafdruk: het economische Input-Outputmodel. Dit model beschrijft de stroom van goederen en diensten van de ene economische sector naar de

andere. Dit maakt het mogelijk de ecologische voetafdruk van de verschillende economische sectoren te bestuderen, tot aan de eindconsumptie, waardoor we scenario's kunnen uitwerken gelinkt aan specifieke beleidsdomeinen gericht op deze of gene deelnemer in de productie- en consumptieketen. Deze methode vormt een uitbreiding van de milieusatellietrekeningen die het voorwerp zijn van een voorstel voor een Europese statistische regelgeving. De huidige satellietrekeningen houden gegevens bij over bijvoorbeeld de CO₂-uitstoot, wat moet toelaten een "koolstofvoetafdruk" te berekenen,

een eerste stap naar een officiële boekhouding van de ecologische voetafdruk.

Deze berekening van de ecologische voetafdruk van Vlaanderen toont aan dat een dergelijke berekening ook voor heel België mogelijk moet zijn, want de gegevensbronnen bestaan voor beide niveaus. De Input-Outputtabellen voor Vlaanderen werden zelfs opgemaakt door het Federaal Planbureau.

"De berekening van de ecologische voetafdruk van Vlaanderen", juni 2010, op de website www.milieuraapport.be.

Economie niet noodzakelijk ten koste van ecologie!

In de landen met een zware ecologische voetafdruk worden de overconsumptie van natuurlijke rijkdommen en de grote CO₂-productie per inwoner doorgaans goedgepraat in naam van de economische groei. Die groei, gemeten aan de hand van de toename van het BBP, wordt door economische en politieke kringen als noodzakelijk beschouwd. Is dit onvermijdelijk?

stabilisatie een onrustwekkende, regelmatige stijging van de ecologische voetafdruk per persoon vanaf begin jaren '90.

Het is dus mogelijk!

Deze gegevens zijn nog niet definitief, zij roepen een aantal vragen op en vergen ook een ruimere analyse. Maar ze lijken wel aan te tonen dat er verschillende soorten dynamiek bestaan en dat, in een groeiende economie, een ont koppeling van het BBP en de consumptie van natuurlijke rijkdommen wel degelijk mogelijk is, meer nog, dat een dergelijke ont koppeling niet berust op toeval, maar het gevolg is van weloverwogen maatschappelijke keuzes.

Het is vandaag niet langer aanvaardbaar dat een toename van de ecologische voetafdruk per persoon wordt goedgepraat onder het mom van onontbeerlijke economische groei, temeer daar economische groei niet altijd synoniem is met meer welzijn.

Ontkoppeling

De samenhang tussen economische groei en welzijn vertoont vandaag in de rijke landen al heel wat barsten. Maar de mythe van een eindeloze materiële economische groei in een nachttans eindige wereld speelt een cruciale rol wat betreft de ecologische uitdagingen voor onze westerse wereld.

Via een vergelijking van de evolutie van de ecologische voetafdruk met die van het BBP per inwoner kan men nagaan of de economische groei van een land noodzakelijkerwijs samen gaat met een groei van de ecologische voetafdruk.

De Zuid-Europese economieën, zoals die van Spanje (figuur 1), Italië, Portugal of Griekenland, vertonen

het verwachte profiel van een aanhoudende groei van hun ecologische voetafdruk per persoon, samengaand met een toename van het BBP. De consumptie van natuurlijke rijkdommen volgt er de stijging van het BBP.

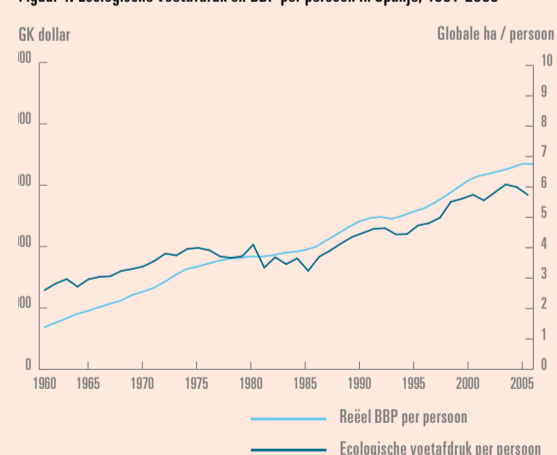
In Duitsland (figuur 2) ziet men voor de jaren '60 en '70 een gestage groei van de ecologische voetafdruk per inwoner, samen met een stijging van het BBP/inwoner. Maar vanaf de jaren '80 merkt men een regelmatige afname van de ecologische voetafdruk per inwoner (van 6 globale hectare per persoon in 1979 naar 4,2 in 2005, ofwel een vermindering van 29%). In diezelfde periode vertoont het BBP per inwoner nog steeds een regelmatige stijging. Wel-

waar leidde de hereniging van Oost- en West-Duitsland tot een aantal verbeteringen op het vlak van efficiënte technologieën en minder steenkoolverbruik, maar deze ont koppeling van ecologische voetafdruk en groei van het BBP is wellicht ook te danken aan een aantal milieumaatregelen die in Duitsland eerder, radicaler en op grotere schaal werden ingevoerd dan in andere West-Europese landen (zoals België en Frankrijk).

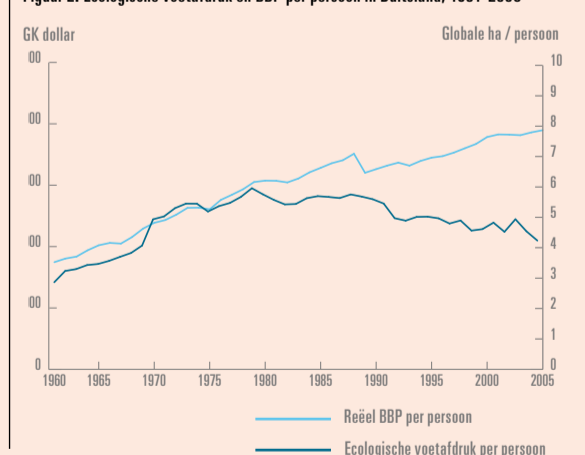
Het profiel van Frankrijk (figuur 3) ligt een beetje tussenin, met een ecologische voetafdruk per inwoner die sinds de jaren '70 behoorlijk stabiel is en noch naar boven noch naar beneden neigt.

In België (figuur 4) ziet men na een gelijkaardige

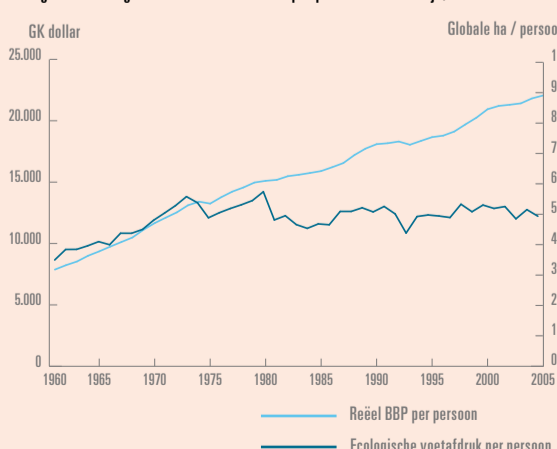
Figuur 1: Ecologische voetafdruk en BBP per persoon in Spanje, 1961-2005



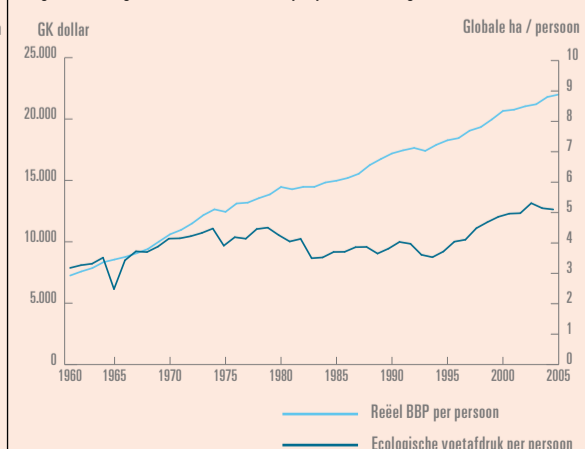
Figuur 2: Ecologische voetafdruk en BBP per persoon in Duitsland, 1961-2005



Figuur 3: Ecologische voetafdruk en BBP per persoon in Frankrijk, 1961-2005



Figuur 4: Ecologische voetafdruk en BBP per persoon in België, 1961-2005



Het reële BBP per capita is hier uitgedrukt in GK dollar. Dit is een hypothetische munteenheid die gelijk is aan de koopkracht van de Amerikaanse dollar op een bepaald moment in tijd.

Bron : WWF-Frankrijk en WWF-België, 2008, Ecologische voetafdruk : België en Frankrijk, Bijlage bij het Living Planet Report 2008



EEN VOETAFDruk DIE VAN VER KOMT...

Voor fruit, bijvoorbeeld peren, spreken we over een ecologische voetafdruk van **0,46 gha/ton** indien van binnenlandse teelt, tegenover **0,63 gha/ton** voor peren die met de boot uit Argentinië naar hier worden gebracht.

Binnenlandse
0,46 gha/ton

Met de boot uit
Argentinië
0,63 gha/ton



nt in Belgium” in het Belgisch federaal Parlement



Is het mogelijk duidelijker te communiceren over de onderlinge samenhang tussen de ecologische voetafdruk en de andere indicatoren van duurzame ontwikkeling, over de ontwikkeling van de samenleving en het verband met politieke doelstellingen die op een democratische manier door de samenleving zijn goedgekeurd? Als het antwoord “ja” was, dan zou alle hoop gegrond zijn. Maar dat is op dit moment nog lang niet het geval!

Nadine Gouzée (links) en Natacha Zuinen (rechts)
Taskforce Duurzame Ontwikkeling van het Federaal Planbureau



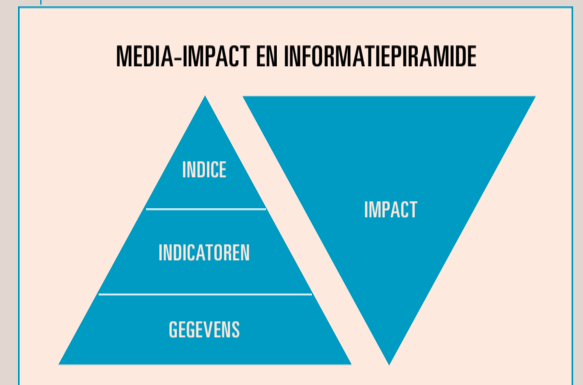
De uitdagingen in verband met ons gebruik van hernieuwbare natuurlijke hulpbronnen houdt rechtstreeks verband met de crises waarmee de hele wereld te maken krijgt, zowel de voedselcrisis als de financiële crisis.

Damien Vincent,
CEO WWF-België.



Men hoeft er niet langer aan te twifelen: een synthetische indicator of index zoals de ecologische voetafdruk heeft gewoon een grotere impact.

Bruno Kestemont
IGEAT-ULB, Studiecentrum voor Duurzame Ontwikkeling, momenteel bij het FOD Economie, Algemene Directie Statistiek en Economische Informatie



De conclusie van mijn onderzoek omtrent de berekening van de ecologische voetafdruk is dat er in België betere gegevens beschikbaar zijn dan momenteel gebruikt worden door het Global Footprint Network en dat de kwaliteit en de degelijkheid van de voetafdrukberekening kan worden verbeterd door deze te gebruiken. Het zou een verplichting voor België moeten zijn om die gegevens ook daadwerkelijk aan de internationale organisaties te verstrekken.

Lies Janssen,
FOD Economie, Algemene Directie Statistiek en Economische Informatie, momenteel bij het Federaal Planbureau



We zullen snel minder moeten putten uit dit grote levensreservoir. De ecologische voetafdruk is voor mij een goede manier om mensen vlug te overtuigen en dus deze levensbelangrijke strijd in de komende jaren te winnen.

Jean Gadrey
Lid van de Stiglitzcommissie, emeritus hoogleraar economie aan de Universiteit Lille 1.

De Belg leeft op grote voet !

Als iedereen ter wereld leefde zoals een Belg, zouden er 4,4 planeten nodig zijn. Dat is een ontzetsende vaststelling. Maar hoe komt de Belg aan zo een grote ecologische voetafdruk? Dat is een van de zaken die worden uitgelegd in een nieuw rapport van WWF-België, in samenwerking met Ecolife.



Vier planeten ...

De Belgische ecologische voetafdruk (berekend op basis van de gegevens van 2007) bedraagt 8 gha/inwoner en kan in 6 blokken verdeeld worden (zie hiertegenover).

Wat het aanbod betreft, m.a.w. de natuurlijke rijkdommen, bedraagt de Belgische biocapaciteit (weer volgens de gegevens van 2007) 1,3 gha/inwoner, terwijl het wereldwijde gemiddelde 1,8 bedraagt.

Het is precies de kloof tussen onze binnenlandse vraag (zoals uitgedrukt in de ecologische voetafdruk) en aanbod (zoals uitgedrukt in de biocapaciteit) die van België een ecologisch “debiteurland” maakt. Wij verbruiken 8 gha/inwoner terwijl ons land er maar 1,3 kan bieden. Het saldo importeren we uit het buitenland: rechtstreeks, bijvoorbeeld in de vorm van veevoeder, en onrechtstreeks door de rest van de wereld onze CO₂-uitstoot te laten “opvangen” die gepaard gaat met ons vervoer, onze verwarming, of de productie en het transport van onze consumptiegoederen.

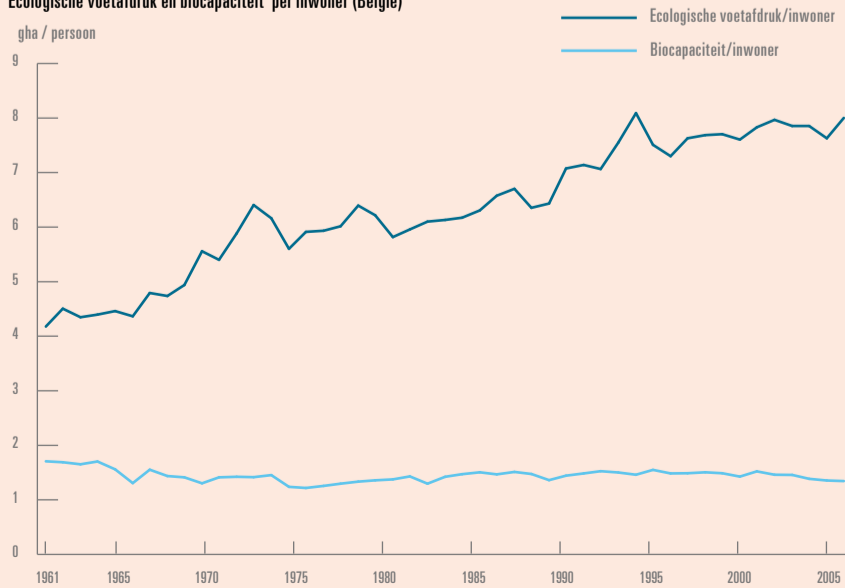
Onze levenswijze maakt ons afhankelijk van het buitenland

De ecologische voetafdruk bevat zowel niet-hernieuwbare elementen (koolstofafdrak en bebouwde terreinen) als hernieuwbare elementen (landbouwgron-

den, bossen, weilanden, visserijoppervlakte). Die laatste zijn maar voor een klein deel afkomstig van onze eigen natuurlijke rijkdommen en worden voor het grootste deel geïmporteerd. Onze afhankelijkheid van geïmporteer-

de hernieuwbare materialen blijft groeien: van 73% in 1961 tot 89% in 2007. De bescheiden omvang van ons land mag dan al veel met dit fenomeen te maken hebben, toch is het belangrijk die afhankelijkheid zoveel mogelijk te matigen.

Ecologische voetafdruk en biocapaciteit per inwoner (België)

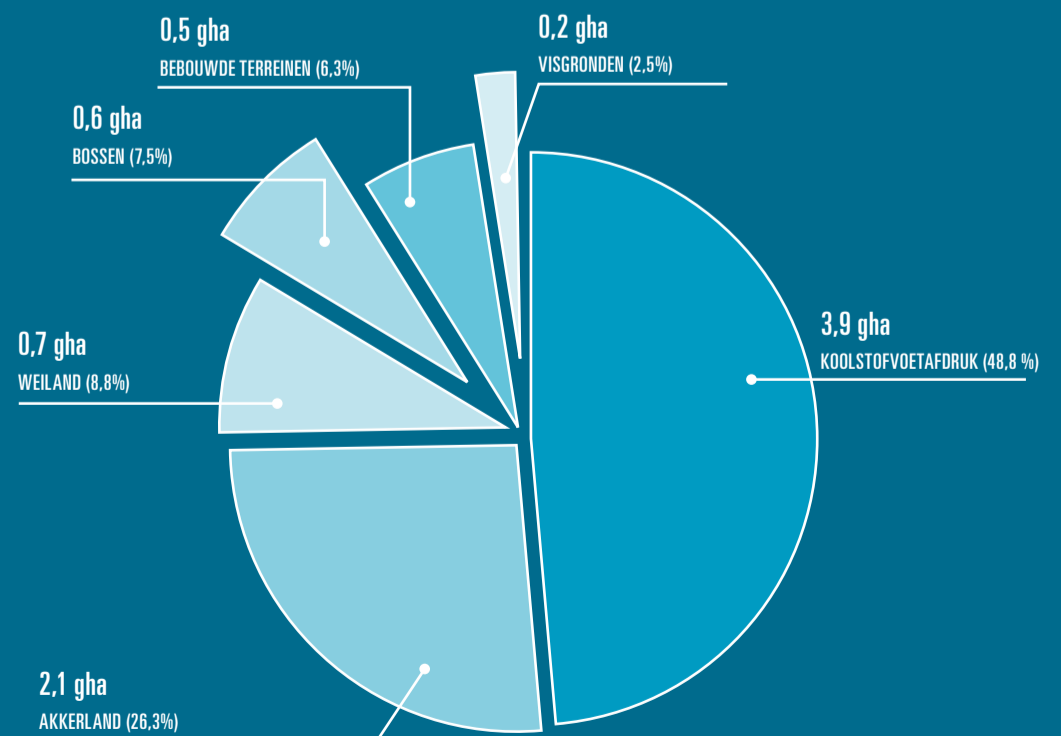


Bron: GFN

De Belgische ecologische voetafdruk (berekend op basis van de gegevens van 2007) bedraagt 8 gha/inwoner en kan in 6 blokken verdeeld worden.

- Koolstofvoetafdruk (3,9 gha/inw.): de oppervlakte die nodig is om de CO₂-uitstoot te absorberen
- Akkerland (2,1) : de oppervlakte die nodig is om landbouwproducten te produceren (voeding voor mens en dier, textielvezels, biobrandstoffen, enz.)
- Weiland (0,7) : de weilandoppervlakte die nodig is om producten van dierlijke oorsprong te produceren (melkproducten, vlees)
- Bossen (0,6) : de bosoppervlakte die nodig is om te beantwoorden aan ons verbruik van producten op basis van hout (hout, papier, karton, enz.)
- Bebouwde terreinen (0,5) : de oppervlakte die wordt ingenomen door infrastructuur van uiteenlopende aard: gebouwen, wegen, parkings, enz.
- Visgronden (0,2) : de zee- en oceanoppervlakte die nodig is om te beantwoorden aan ons verbruik van vis en andere zeeproducten.

Vergeleken met het wereldwijde gemiddelde, is de Belgische ecologische voetafdruk eerder zwaar voor de bebouwde terreinen (7 maal het wereldwijde gemiddelde) en de akkerland (4 maal het wereldwijde gemiddelde). Dit is te wijten aan de enorme bebouwde oppervlakte in België (relatief grote huizen met relatief kleine gezinnen en uitgebreid wegennetwerk), en aan het feit dat we enorm veel vlees consumeren (er is 7 tot 10 keer meer landbouwoppervlakte nodig om één calorie vlees te produceren dan om één calorie graangewassen te produceren).



6X ZWAARDER MET HUN 6,2 GHA/TON

Onze binnenlandse asperges tonen een ecologische voetafdruk van 1 globale hectare (gha)/ton, terwijl asperges die uit Zuid-Amerika worden overgevoerd zes keer "zwaarder" zijn, met 6,2 gha/ton.



© fotolia.com

De Low Impact Man in een deugdzame cirkel



© Bea Merix

Steven Vromman verwierf in 2008 bekendheid als Low Impact Man. Hij zette vervolgens de stap naar het theater. Thema van de voorstelling: leven binnen de grenzen van de planeet. Dat laatste betreft niet alleen de boodschap, maar de hele realisatie van de voorstelling, de decors en het vervoer (ook dat van de toeschouwers). Het project is goed voor een tournee van 55 voorstellingen in België, met samen bijna 11.000 toeschouwers (www.tegendelamp.be). Steven geeft momenteel heel veel lezingen en toont zijn Low Impact Show, een getuigenis van zijn ervaring.

Wat hij doet, is gebaseerd op de overtuiging dat het mogelijk is een goed leven te leiden zonder de grenzen en beperkingen van de planeet te overschrijden, te weten: leven met een ecologische voetafdruk van minder dan 1,8 globale hectare (gestandaardiseerde meeteenheid). In 2008 neemt Steven als directeur van Ecolife, een organisatie die gespecialiseerd is in het berekenen van de ecologische voetafdruk, een sabbatsverlof van 6 maanden om aan te tonen dat dit mogelijk is.

Voor Steven en zijn twee kinderen begint een nieuw leven, waarin alles in het teken staat van een beperkte ecologische voetafdruk (zie artikel pagina 1). En met alles bedoelen we ook echt alles: voeding, verplaatsingen, huisvesting, kleding, elektriciteitsverbruik, waterverbruik, afvalproductie, vakanties, enz. Het avontuur, dat ook te boek gesteld werd, krijgt heel wat media-aandacht en vormt het onderwerp van talrijke reportages en artikels in binnen- en buitenland.

Maar Steven en zijn familie bereiken een point of no return: ze belanden in een deugdzame en duurzame cirkel. Hij heeft meer vreugde gebracht in zijn eigen bestaan: "Ik ben na afloop van het project op die manier blijven leven, want ik heb de hele rijkdom van die levenswijze ontdekt. Bevrijd van het consumeren om te consumeren, heb ik mijn uitgaven flink terugschroefd, en daardoor ook de druk om voldoende inkomsten te hebben. Alle tijd dat ik niet aan het werk ben, kan ik spenderen aan mijn gezin en andere sociale contacten."

Niet alleen zijn portefeuille vaart er beter bij, ook zijn lichaam blijkt er baat bij te hebben. "Ik doe heel wat verplaatsingen met de fiets of te voet en dat houdt me fit," lacht Steven, "en ik heb in mijn appartement ook gekozen voor niet-toxische onderhoudsproducten en materialen, zodat ik binnen een zo gezond mogelijke leefomgeving heb."

De persoonlijke verandering is duidelijk, en ook verschillende mensen in zijn omgeving zijn intussen "besmet". Toch merkt Steven op dat de globalere impact van zijn actie moeilijk in te schatten is. "Maar ik wil kunnen zeggen en aan mijn kinderen laten zien dat er wel degelijk hoop is en dat leven binnen de grenzen van de planeet geen onmogelijke droom is."

Bewijs geleverd!

Low Impact Man. Praktische tips voor een ecologisch leven van wieg tot graf
Steven Vromman
Uitg. Van Halewyck, 2008
www.lowimpactman.be

Niet zomaar openbaar vervoer!

(begin op pagina 1)

En zo was het startsein gegeven. "We verzamelden eerst alle gegevens om een berekening te maken met de cijfers van 2009. Er werd uiteraard rekening gehouden met de bedrijfsactiviteiten, zowel in de kantoren als op weg, maar ook met bijvoorbeeld de aankopen en het woon-werkverkeer van ons personeel." Met de hulp van Ecolife wil De Lijn tegen eind 2010 voor het eerst een volledig berekende ecologische voetafdruk hebben.

"Zo zullen we bepaalde reeds gemaakte keuzes ook echt in cijfers kunnen omzetten, bijvoorbeeld het ecologisch rijden, onze nieuwe stelplaatsen in Tongeren en Brugge, onze hybride bussen of onze trams op groene stroom." Op termijn willen we de berekening blijvend maken en, vooral, er plannen aan toevoegen voor het verminderen van onze voetafdruk. "De gedetailleerde analyse van onze ecologische voetafdruk zal ons helpen te bepalen op welke plaatsen we nog efficiënter kunnen zijn met de middelen die we hebben. Het is ook de bedoeling dat de regionale directies de

cijfers kunnen gebruiken in hun beheer en dat de voetafdruk echt een instrument wordt voor het management en de evaluatie van onze prestaties."

Pieter Claeys beseft zeer goed hoe belangrijk een betrouwbare methode en dito berekeningen zijn. Hij is dan ook blij dat de directie zijn voorstel om de totale impact te meten zo goed onthaalde en haar volle steun geeft. "Een van de interessante aspecten aan de ecologische voetafdruk is dat deze indicator ons toelaat om onze acties inzake brandstof-, elektriciteitsverbruik enzovoort samen te brengen. Allemaal zaken die de beheerders bezighouden. Zij stellen zich bijvoorbeeld de vraag of wat ze doen echt efficiënt is op het vlak van duurzaamheid en kostprijs. Als openbare onderneming die draait op geld van de belastingbetaler willen we onze beslissingen vooral baseren op het idee van eco-efficiëntie." De beheerders krijgen weldra een antwoord op hun vraag...

www.delijn.be/milieu

Voorbij het BBP

Is het BBP de juiste indicator om de economische gezondheid van een samenleving te meten? Niets is minder zeker. Op 30 januari 2009 berichtte de (deze keer echte!) Financial Times (zie editorial hiernaast) over het recente rapport van de Stiglitzcommissie – in het leven geroepen op voorstel van de Franse President Nicolas Sarkozy – dat deze kritiek in detail herneemt.

Fouten en tekortkomingen

Ten eerste zorgt de aard van het BBP (een indicator van geldstromen en niet van kapitaal) er voor dat alle vormen van commerciële productie, zonder onderscheid, op een positieve manier in rekening worden gebracht, bijvoorbeeld ook de herstelkosten als gevolg van onze roofofbouw op het natuurlijk kapitaal. De kosten voor het herstellen van de schade aan ecosystemen aangericht door de recente BP-olielek, zorgen bijvoorbeeld voor een stijging van het BBP van de betrokken landen. Daarnaast negeert het BBP de niet commerciële activiteiten (onderwijs, vrijwilligerswerk, huishoudelijk werk...)

Het BBP geeft bovendien geen duidelijke informatie over fundamentele kwalitatieve gegevens zoals gezondheid, opvoeding, vrijheid van meningsuiting, persoonlijke ontplooiing, culturele rijkdom, kwaliteit van de leefomgeving en sociale relaties. Het vertelt ons ook niets over de verdeling van de geproduceerde rijkdom en de sociale ongelijkheid die daarvan een gevolg kan zijn.

Het is dan ook gerechtvaardigd het BBP in vraag te stellen: enerzijds houdt het geen rekening met de kern van het menselijk welzijn, anderzijds negeert het onze zware aanspraken op de natuur. Anders gezegd, de groei van het BBP wijst niet noodzakelijk op het geluk van mens en natuur!

Wat willen we echt meten?

Gezien deze beperkingen van het BBP kunnen we ons de vraag stellen welk statistisch instrument ons werkelijk toelaat te meten "wat echt telt"? Is de groei beperkt tot een stijging van de commerciële transacties? En willen wij ook de maatschappelijke en ecologische gevolgen van die groei eensgezind zien toemen (vervuiling, aantasting van de ecosystemen, meedogenloze concurrentie, stress, ...)? Of willen we andere vormen van rijkdom zien groeien: sociale samenhang, solidariteit, meer zinvolle activiteiten, vrijwaren van natuurlijke rijkdommen en hun functies...

Behalve de eerder aangehaalde tekortkomingen, heeft het BBP helemaal geen oog voor de duurzaamheid van onze groei, d.w.z. de mate waarin we in staat zijn bepaalde capaciteiten, bepaalde soorten goederen en diensten, bepaalde kapitalen of voorraden van de ene generatie aan de andere door te geven. Op milieuvlak is het van vitaal belang erop toe te zien dat de menselijke activiteiten niet meer eisen van de natuur dan de natuur kan bieden. Net dat is het



© fotolia.com

wat de ecologische voetafdruk wil meten.

ren en opbrengst van productieve gronden, bosoppervlaktes, dierenpopulaties of vegetaties, m³ drinkwater, concentratie broeikasgassen in de atmosfeer, enz. Het voordeel hiervan is dat die methode steunt op meetbare en tastbare fysieke gegevens, die als maatstaf kunnen dienen voor de echte waarde van het natuurlijk erfgoed. De ecologische voetafdruk is een voorbeeld van een fysieke indicator die gebaseerd is op meetbare gegevens.

De overzichtstabellen, vol indicatoren van de meest uiteenlopende gegevens, bieden het voordeel dat ze de verschillende problemen specifiek afbakenen: ze beantwoorden aan de nood om precies te kunnen bijsturen of opvolgen.

De synthetische indicatoren zoals het BBP of de ecologische voetafdruk hebben dan weer het voordeel dat ze direct communiceerbaar en begrijpbaar zijn, waardoor ze een alarmerende en mobiliserende rol kunnen spelen.

Wat hebben we nodig?

Het meten van de milieucapaciteit van duurzame ontwikkeling verloopt via de fysieke evaluatie van de voorraden aan natuurlijke rijkdommen. Die indicatoren kunnen in overzichtstabellen gegoten worden voor een technische opvolging, maar ze moeten worden aangevuld met synthetische indicatoren, die een tegenwicht kunnen bieden voor de symbolische kracht van het BBP als richtinggever bij het maken van onze maatschappelijke keuzes. De ecologische voetafdruk is waarschijnlijk een van de instrumenten die het beste aan die voorwaarden voldoet.

Rapport van de commissie Sen-Fitoussi-Stiglitz :
www.stiglitz-sen-fitoussi.fr/documents/rapport_anglais.pdf

Nord-Pas de Calais berekent zijn ecologische voetafdruk

Nord-Pas de Calais, een Franse regio met 4 miljoen inwoners, is een pionier op het vlak van duurzame ontwikkeling. De regionale Raad wilde de vooruitgang van de instelling meten, maar ook van het grondgebied. Als vanzelf kwam begin jaren 2000 het idee een berekening te maken van de ecologische voetafdruk.

Berekening en toekomstscenario's

De ecologische voetafdruk van de regio bleek ongeveer 5,4 gha/inw te bedragen, net iets meer dan het Franse gemiddelde in die tijd (5,3 gha/inw). Een gedetailleerde analyse van de ecologische voetafdruk bracht bepaalde bijzonderheden aan het licht en wees op een aantal belangrijke uitdagingen voor de regio – voeding, huisvesting, transport. Die eerste analyse maakte ook enkele becijferde toekomstscenario's mogelijk, aangaande gedragsveranderingen qua transport van goederen en personen en qua voedingsgewoonten. Ook het verminderen van de koolstofafdrruk en het beperken van het verlies aan agrarische gronden (landbouwgrond en weilanden) werden als belangrijke doelstellingen voor de regionale Raad bepaald.

Enthousiaste burgers

In 2009 organiseerde de Regio een burgerconferentie omtrent de indicatoren van duurzame ontwikkeling. Van alle indicatoren die aan de mensen werden voorgesteld, bleek de ecologische voetafdruk het meest succesvol, vooral omdat hij toelaat duidelijke boodschappen over te brengen. De burgers vonden de indicator "zeer pedagogisch", teneer om dat hij "door elk publiek ontcijferd en gebruikt kan worden".

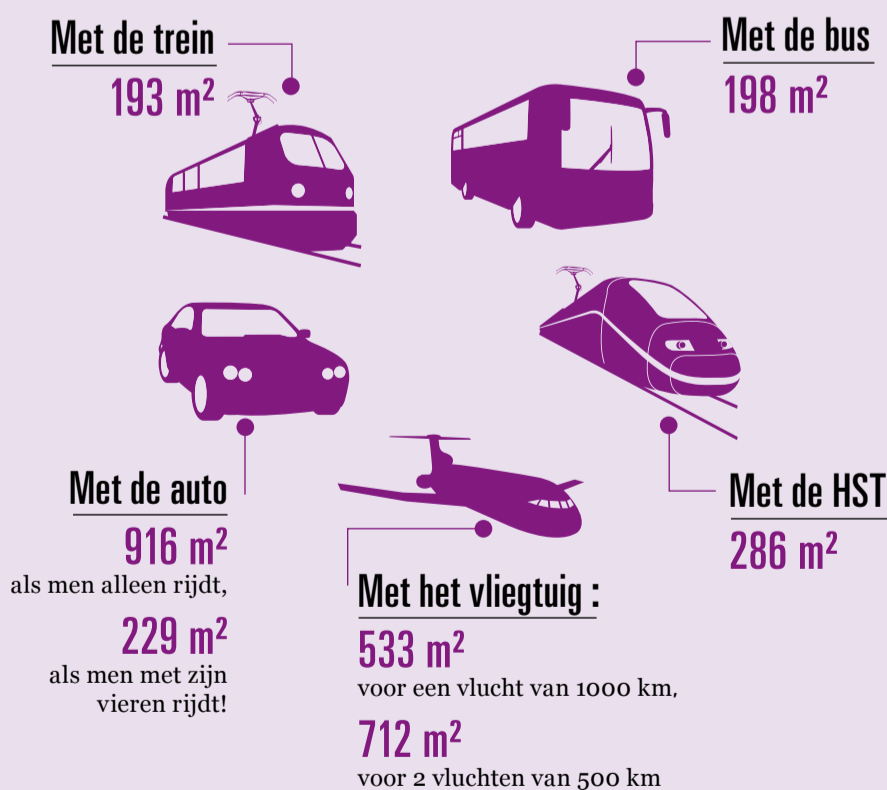
De vooruitzichten: de ecologische voetafdruk verduurzamen

Voor de regionale Raad is het duidelijk wat de sterkste punten van de ecologische voetafdruk zijn: "Dit is een van de weinige instrumenten die een nauwkeurige en rigoureuze synthese kunnen maken van de verschillende soorten milieu-impact in de vorm van één enkele indicator. De gebruikte meeteenheid, de globale hectare, is makkelijk te begrijpen, ook door wie geen specialist is. De ecologische voetafdruk is een duidelijke vertaling van de milieudimensie van duurzame ontwikkeling." Grégory Marlier, medewerker bij de Dienst voor Regionale Observatie en Ruimtelijke Analyse: "dankzij het berekenen van de ecologische voetafdruk hebben we nu een pedagogisch instrument dat de burgers heel snel een duidelijk beeld kan geven van de situatie van onze regio op het vlak van duurzame ontwikkeling, en de uitdagingen waar we met zijn allen voorstaan." Allemaal redenen dus waarom de regionale Raad van plan is zich voortaan te blijven baseren op de ecologische voetafdruk als richtlijn bij het beleid en als instrument om de voortgang op het vlak van duurzame ontwikkeling te meten. De volgende stap wordt een actualisering van de regionale berekening, maar ook het op punt stellen van een instrument dat de gemeenschap in staat moet stellen autonoom de gegevens te verzamelen en zelf de ecologische voetafdruk te berekenen.



REIZEN MET MINDER!

Brussel-Nice, 1000 km, niet steeds dezelfde ecologische voetafdruk per persoon:



Verantwoordelijk uitgever: Damien Vincent, WWF-België, Emile Jacquainlaan 90, 1000 Brussel. **Redactie:** Aurélien Boutaud, Stijn Bruers, Anne-Kirstine de Carlat, Madeleine Desclée, Thierry Thouvenot. **Met bijdragen van:** Katrien Boonen, Tine Bosschaert, Geneviève Crémier, Geoffrey De Schutter, Bruno Kestemont, Sabien Leemans, Tim Schockaert, Annick Vanderpoorten. **Coördinatie:** Anne-Kirstine de Carlat, Madeleine Desclée. **Gegevens:** De gegevens van de ecologische voetafdruk zijn afkomstig van het Global Footprint Network en Ecolife. **Vertaling:** Brantra SPRL. **Lay-out en drukwerk:** www.inextremis.be



Nationale Loterij creëert kansen 6



Mixed Sources Product group from well-managed forests and other controlled sources